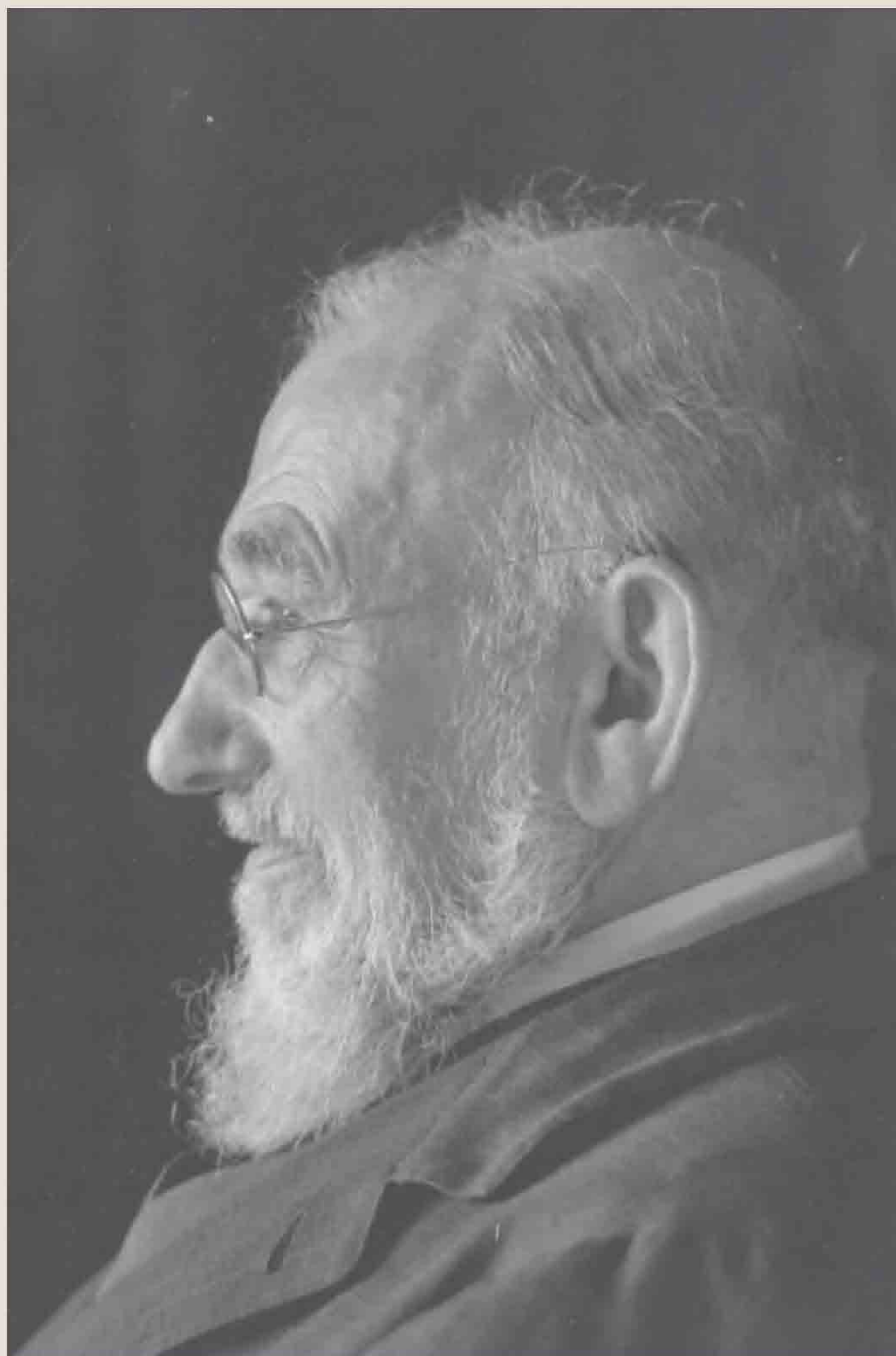


DEN DOLDER



Directeur Christoph Pleines bracht de zeepindustrie tot bloei door de introductie van nieuwe artikelen, waaronder zeepoeder voor de was. De zeep werd gekookt in de ziederij, daarna werden de brokken zeep gedroogd en vervolgens tot poeder vermalen. Daarmee nooit meer last van zeepklonten in de was!

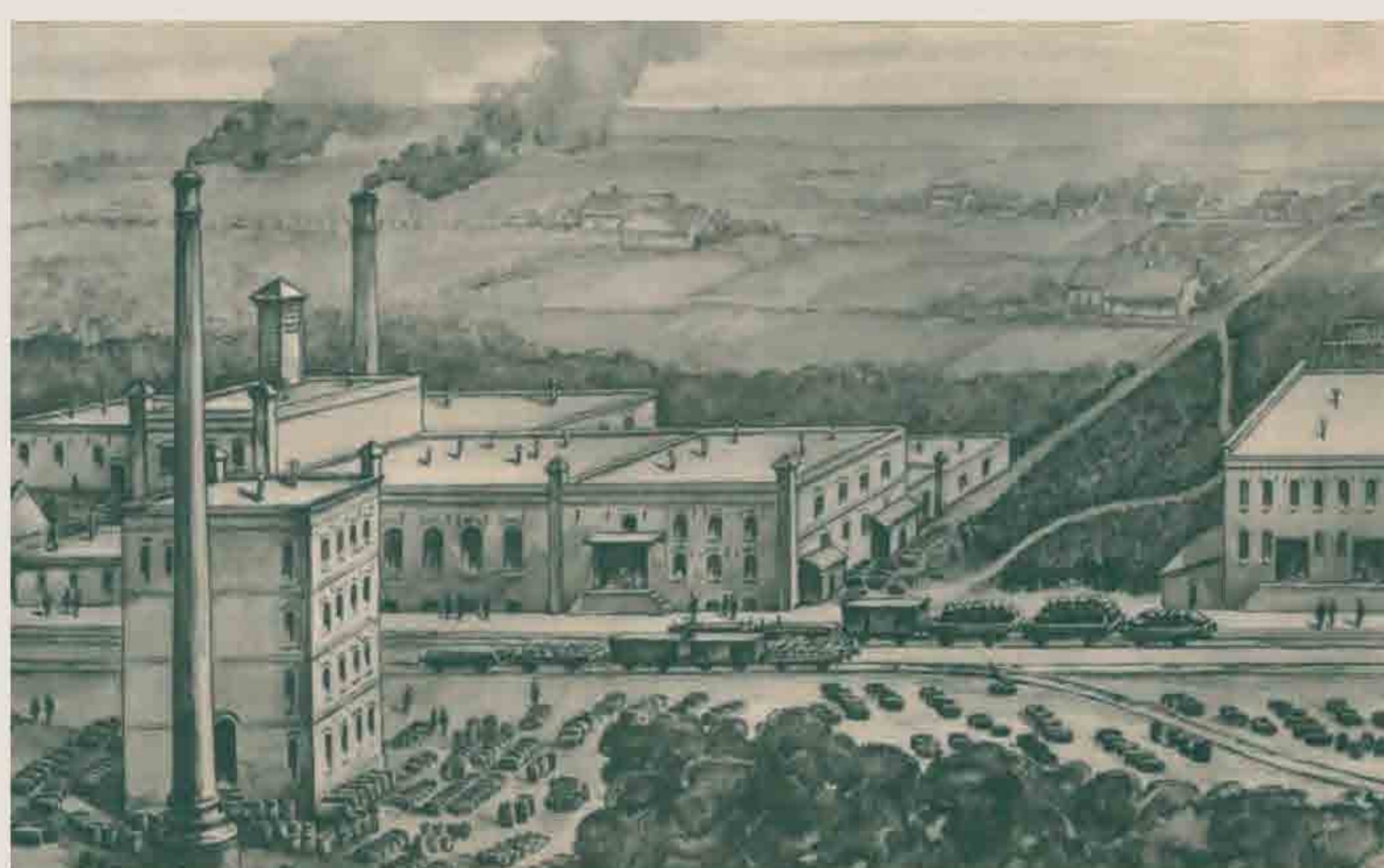
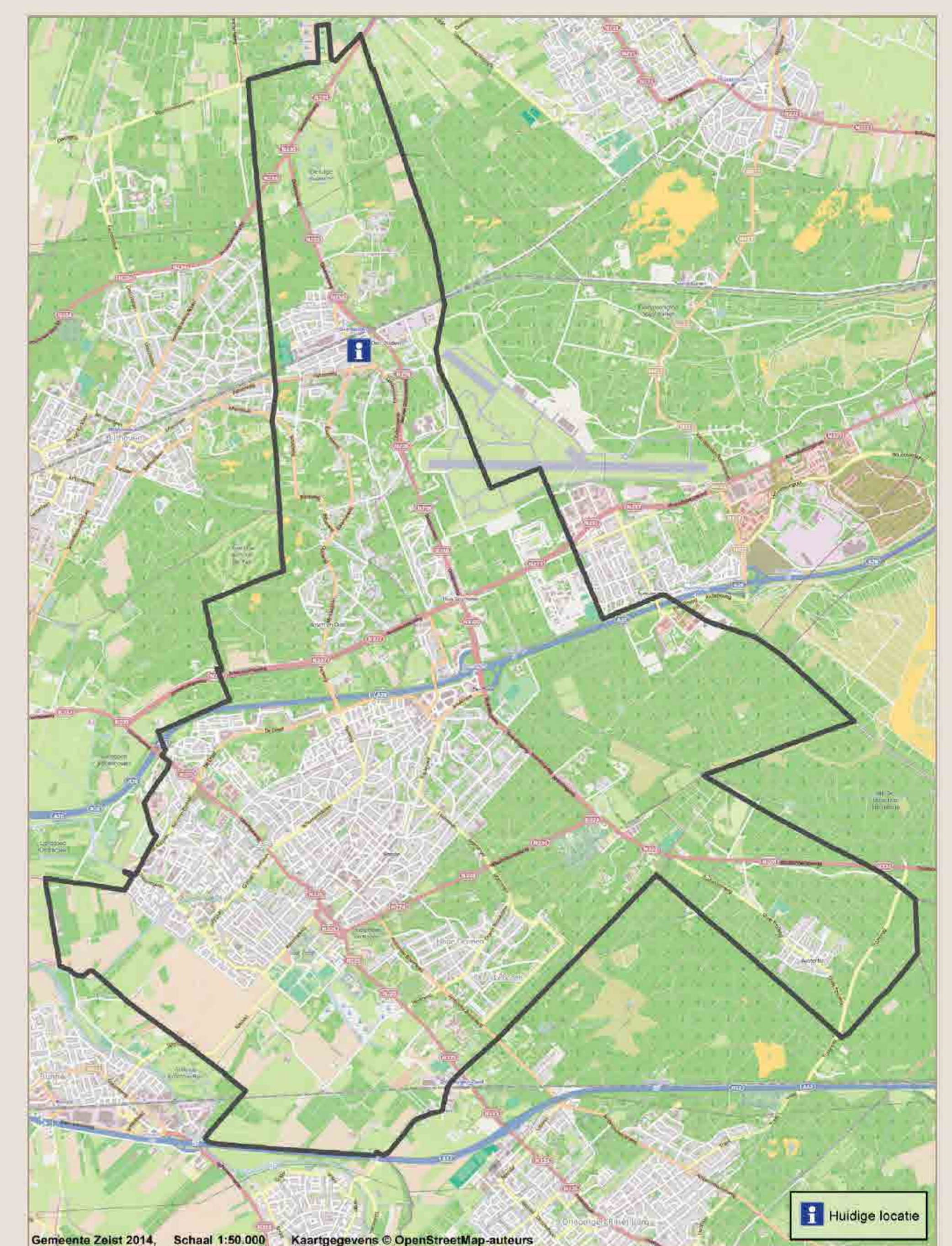
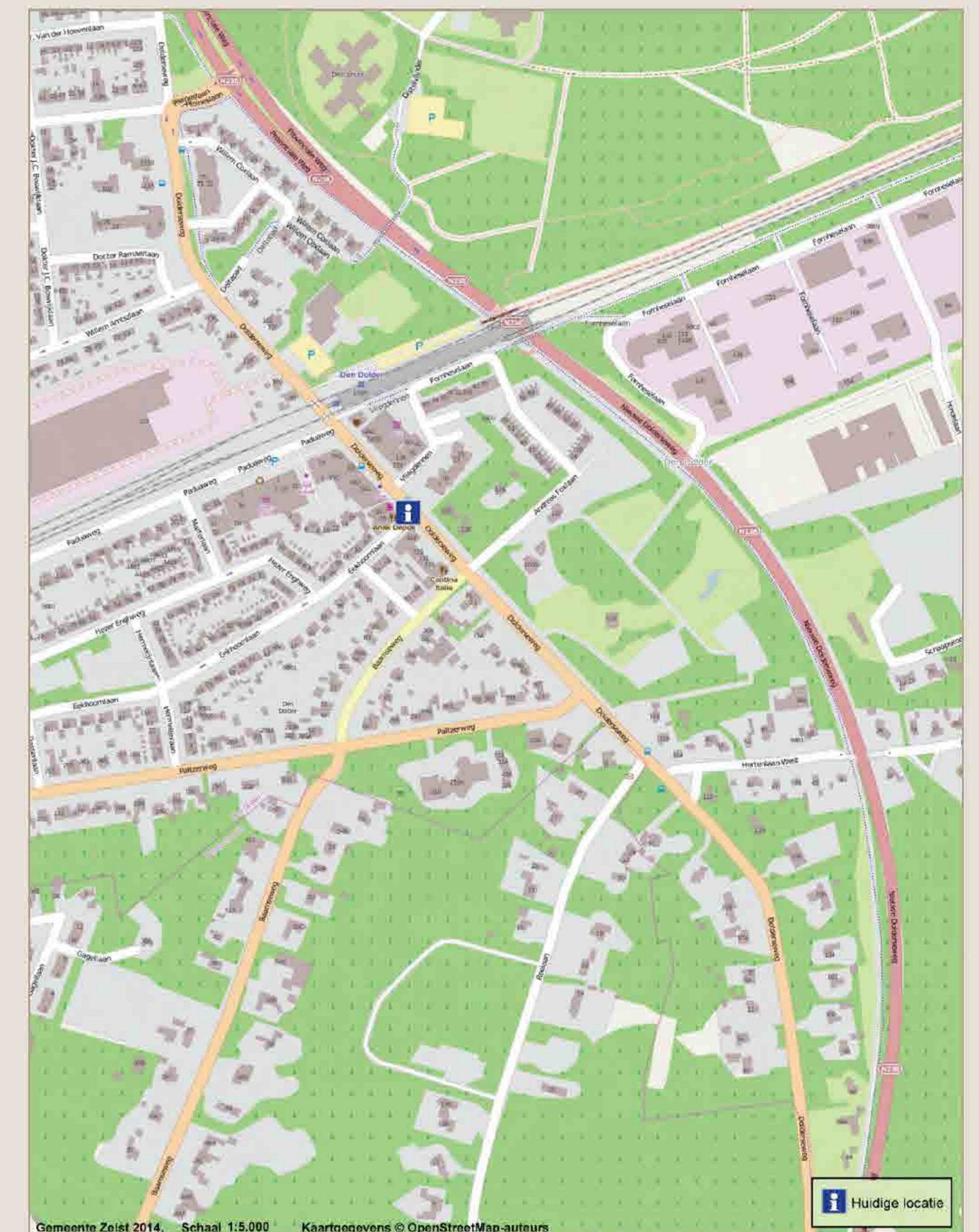
Het dorp Den Dolder vormt het noordelijke deel van de gemeente Zeist. Ooit lagen hier uitgestrekte, vrijwel onbewoonde heidegronden. De trein van Utrecht naar Amersfoort stopte desgewenst bij de halte Dolderscheweg. Pas in 1914 kreeg de halte een eigen stationsgebouw.

ZEEPFABRIEK

De komst van de zeepfabriek van Christoph Pleines in 1902 zorgde voor de ontwikkeling van Den Dolder. Behalve de fabriek 'De Duif' en de directeurswoning bouwde Pleines een heel dorp om zich heen met een boerderij, arbeiderswoningen, een school, een postkantoor en een begraafplaats: nu bekend als het 'Stille Hofje': een bezoek waard! Zijn fabriek lag ten noorden van de spoorlijn en maakte zeepoeder, huishoudzeep en 'zachte zepen'. In 1931 werd het bedrijf overgeplaatst naar Rotterdam. Nu is margarine- en sauzenfabriek Remia er gevestigd.

WILLEM ARNTSZ HOEVE

De Willem Arntsz Hoeve heeft ook een belangrijke rol gespeeld in de ontwikkeling van Den Dolder. Voor de verpleging van geesteszieken verrijzen tussen 1906 en 1955 een boerderij, woningen, directie- en bedrijfsgebouwen, werkplaatsen en veel paviljoens met slaapzalen voor vrouwen en mannen. De inrichting is vernoemd naar de oprichter van het Utrechtse 'dohuis', de 15de-eeuwse vooraanstaande burger Willem Arntsz. Volgens de toenmalige visie op de psychiatrie waren de rust en schoonheid van de vrije natuur bevorderlijk voor de genezing. Voor de therapeutische land- en tuinbouwwerkzaamheden van de patiënten was voldoende ruimte op het terrein van circa 200 hectare.



Pleines' triomfzeep was lange tijd een begrip. Dit was zeep om zich mee te wassen. De stukken zeep werden geperst, gedroogd, gesneden en ingepakt in de speciale 'stukzeepafdeling' van de fabriek.



VAN HARTE WELKOM

Zeist, Den Dolder, Bosch en Duin, Huis ter Heide en Austerlitz vormen een prachtige gemeente. De naam Seijst werd al in het jaar 838 voor het eerst genoemd. Inmiddels heeft de gemeente Zeist een rijke geschiedenis en prachtige monumenten opgebouwd. De erfgoedpartners Zeist werken samen om het verhaal van Zeist onder de aandacht te brengen. Op www.geheugenvanzeist.nl, de website over de geschiedenis van Zeist vindt u foto's, kranten, prenten, verhalen, interviews, fiets- en wandelroutes en alle informatie over de activiteiten van de erfgoedpartners.

BORDEN MET CULTUURHISTORISCHE INFORMATIE

Dit informatiebord maakt deel uit van een serie borden bij cultuurhistorische interessante bezienswaardigheden in Zeist, Austerlitz, Bosch en Duin, Huis ter Heide en Den Dolder. De informatie op deze borden is namens de erfgoedpartners Zeist samengesteld door het Zeister Historisch Genootschap, Stichting het Gilde en de gemeente Zeist. Langs deze informatieborden zijn diverse fiets- en wandelroutes. Deze routes kunt u downloaden via de website www.geheugenvanzeist.nl



In de Paviljoens op het terrein van de Willem Arntsz Hoeve waren de slaapzalen van de patiënten ondergebracht. De mannenpaviljoens lagen op de noordelijke helft van het terrein, de vrouwenpaviljoens op de zuidelijke helft. Elders op het terrein lagen de gebouwen voor het verplegend personeel; hier afgebeeld de behuizing voor de zusters.

