

# DE KOPPELSLUIS



De Koppelsluis in 1940



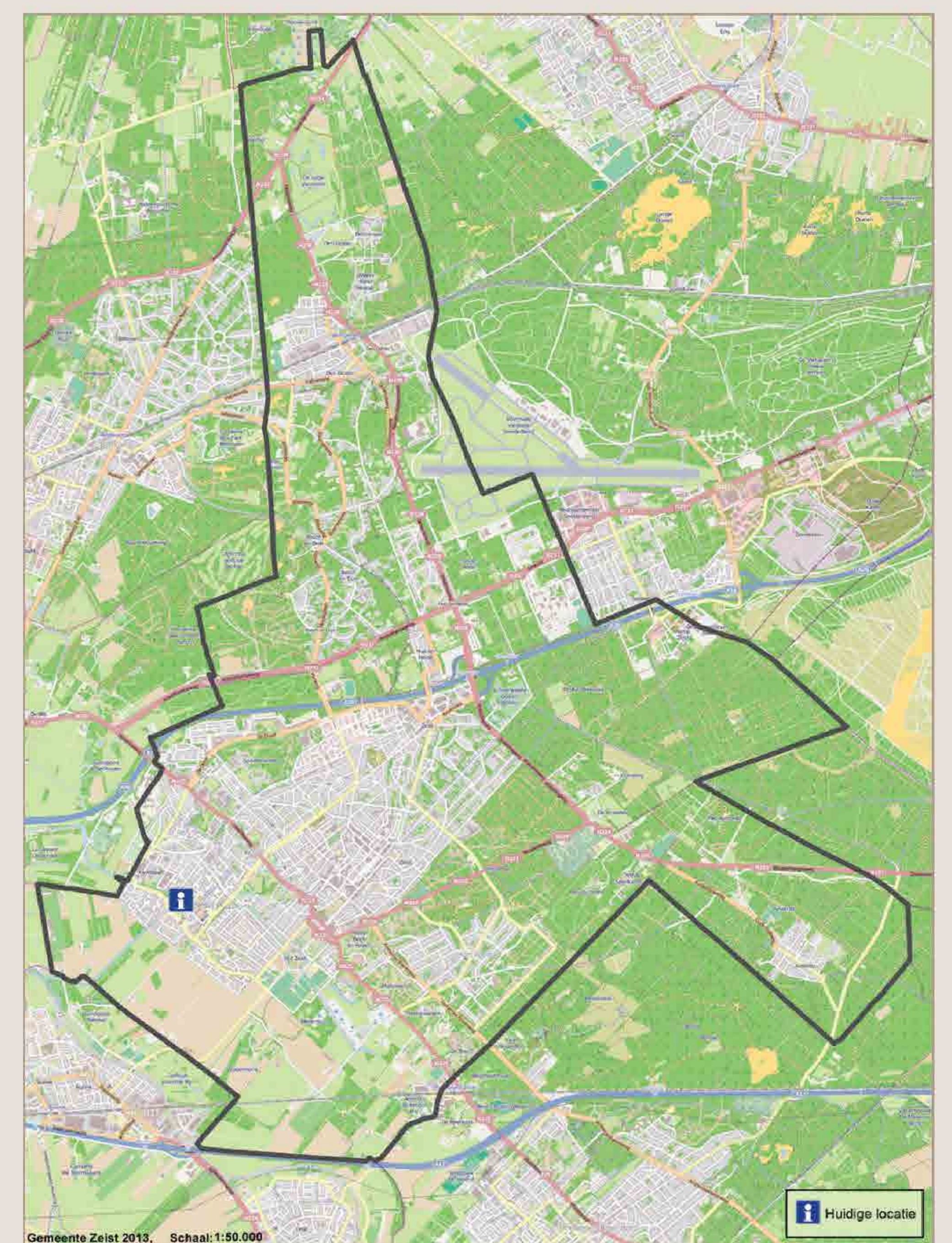
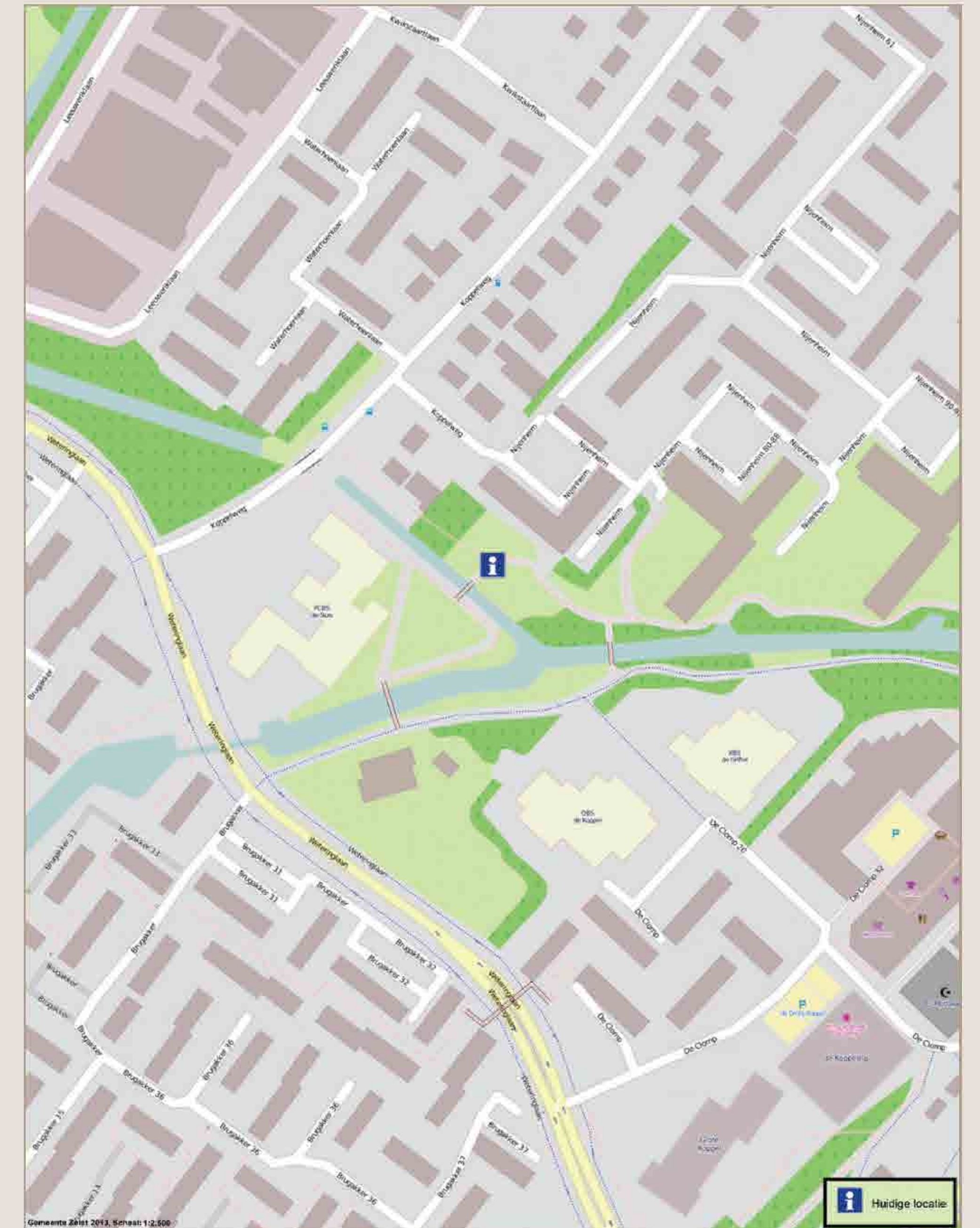
Koppelsluis circa 1900

Rechts op de achtergrond molen 't Klompje', gebouwd in 1855. De molen werd in 1971 gesloopt om plaats te maken voor de nieuwbouw in Zeist-west.



Koppelsluis in ca. 1900 met rechts de sluiswachterswoning.

In circa 1640 werden op verzoek van de Staten van Utrecht de Biltse- en Zeister Grift gegraven als vaarweg om goederen te vervoeren tussen Zeist en Utrecht en vandaar naar Amsterdam. Om het waterpeil op niveau te houden werd een Koppelschut gebouwd, de Biltse sluis (tegenover de Kerklaan in De Bilt) en de Zeister sluis (aan de Koppeldijk). De schutten hadden geen stenen wanden maar aarden kolkwanden met daartussen een houten hefdeur. Het water stroomde van Zeist, via De Bilt naar de oostelijke singelgracht (Wittevrouwensingel) in Utrecht. De goederen werden per beurtveer vervoerd. Zand, hout en landbouwproducten werden naar Utrecht vervoerd, als retourvracht werd stadsvuil uit Utrecht en turf uit Vinkenveen meegenomen. In 1831 werd de Koppelschut afgebroken en vervangen door een schutsluis met houten puntdeuren. De kaden van de nieuwe sluis werden gemetseld van baksteen met hardstenen stijlen voor de bevestiging van de deuren. De sluis, met een schuthoogte van 25 cm, kreeg over de gehele lengte een houten vloer met een aanslagdrempel t.p.v. de deuren. De scheepvaart op de Grift heeft een behoorlijke omvang gekend, in 1924 werden in de Koppelsluis per jaar 3200 schepen geschut. Na 1945 verminderde het economische belang van de Grift door de snelle opkomst van het wegverkeer. In 1949 staakte de laatste exploitant van het beurtveer, de firma Ekdome, het vervoer per schip en in 1960 werd de waterweg gesloten voor de scheepvaart. Bij de aanleg van het uitbreidingsplan Zeist-West (vanaf 1970) werd een verlaging van het waterpeil doorgevoerd. Daardoor kwam het water in de Zeister Grift lager te staan en werd de stroomrichting van het water omgekeerd. Het sluiten van de sluisdeuren was daardoor niet meer mogelijk en de sluis verloor zijn kerende werking. Bij de Biltse sluis werd eenemaal gebouwd, dat tevens gezuiverd rioolwater loost op de Grift. Ook de iets ten noorden van de Koppelsluis gelegen Zeister rioolzuiveringsinrichting loost haar water op de Grift. Om dit water te kunnen afvoeren is ten zuiden van de Koppelsluis een aftakking gegraven in zuidwestelijke richting, de Nieuwe Hakswetering, die de Zeister Grift verbindt met de Kromme Rijn bij Bunnik. De Koppelsluis, als herinnering aan de scheepvaartverbinding met Utrecht, is een uniek monument. De sluis dateert in zijn huidige verschijningsvorm uit 1922, toen de sluis ingrijpend werd gerestaureerd. Nadat de sluis in 1960 zijn schutfunctie verloor werd geen onderhoud meer uitgevoerd. De sluis is in 2011-2012 op conserverende wijze gerestaureerd.



## VAN HARTE WELKOM

Zeist, Den Dolder, Bosch en Duin, Huis ter Heide en Austerlitz vormen een prachtige gemeente. De naam Seijst werd al in het jaar 838 voor het eerst genoemd. Inmiddels heeft de gemeente Zeist een rijke geschiedenis en prachtige monumenten opgebouwd. De erfgoedpartners Zeist werken samen om het verhaal van Zeist onder de aandacht te brengen. Op [www.geheugenvanzeist.nl](http://www.geheugenvanzeist.nl), de website over de geschiedenis van Zeist vindt u foto's, kranten, prenten, verhalen, interviews, fiets- en wandelroutes en alle informatie over de activiteiten van de erfgoedpartners.

## BORDEN MET CULTUURHISTORISCHE INFORMATIE

Dit informatiebord maakt deel uit van een serie borden bij cultuurhistorische interessante bezienswaardigheden in Zeist, Austerlitz, Bosch en Duin, Huis ter Heide en Den Dolder. De informatie op deze borden is namens de erfgoedpartners Zeist samengesteld door het Zeister Historisch Genootschap, Stichting het Gilde en de gemeente Zeist. Langs deze informatieborden zijn diverse fiets- en wandelroutes. Deze routes kunt u downloaden via de website [www.geheugenvanzeist.nl](http://www.geheugenvanzeist.nl)

