

OUDE ALGEMENE BEGRAAFPLAATS



Hoopgevende begrafenisymboliek is in het poortgebouw terug te vinden in de afbeelding van de slang. De staartbijtende slang staat voor oneindigheid. Boven de slang is de vlinder als eeuwigheidsymbool verbeeld. Maar de teerheid van de vlinder verwijst ook juist naar de kortstondigheid van het bestaan.



In de 19de eeuw is armenzorg nog niet centraal geregeld. De zorg voor minderbedeelden wordt overgelaten aan kerkelijke en particuliere instellingen. In de doorgang van het poortgebouw zijn voor giften drie hardstenen offerblokken ingemetseld, voor elk armencollege één.



De oorspronkelijke aanleg van de Oude Algemene Begraafplaats is rechthoekig met een laanbeplanting van linden, en omgeven door een sloot. Met de eerste uitbreiding verloor de begraafplaats haar rechthoekige vorm, maar het formele karakter bleef behouden.

In 1829 laat het gemeentebestuur een algemene begraafplaats met poortgebouw aanleggen. Voor die tijd is het gebruikelijk om in en om de kerk te begraven. Dit wordt om hygiënische redenen verboden. Het rechter gedeelte van het poortgebouw van de begraafplaats deed dienst als lijkenhuis en berging van gereedschappen. Het linker gedeelte was de doodgraverswoning: een eenkamerwoning met twee bedsteden en een kookplaats. De eerste vergroting van de begraafplaats vindt plaats in 1880. In 1890 is deze uitgebreid in landschappelijke stijl met graven langs slingerende paden. Beplanting met treurbomen en donkere soorten als taxus en fijnspar moeten een ingetogen en besloten sfeer creëren. Op het poortgebouw zijn vergankelijkheidssymbolen te zien. Boven de poort de gevleugelde zandloper, symbool voor het onvermijdelijk naderend stervensuur. Aan weerskanten van de poort een omgekeerde fakkel. Deze verbeelden het uitgedoofde leven.

WATERTOREN

In het midden van de 19de eeuw ontdekt men dat drinkwater gevaarlijk kan zijn voor de gezondheid als het afkomstig is uit putten, regenbakken en open water. Het zijn bronnen van infectieziekten als cholera en tyfus. Dit geeft de aanzet tot de aanleg van een leidingensysteem voor de levering van schoon drinkwater. Door het groeiend aantal aansluitingen wordt het noodzakelijk om de waterdruk met behulp van watertorens op peil te houden. Drinkwaterdistributie in de provincie Utrecht begint in 1883. Met pompen haalt de Utrechtse Waterleiding Maatschappij water uit het zandgebied bij Soestduinen. Het pompegebouw wordt gebouwd in neorenaissancestijl. De stijl van dit pompegebouw wordt doorgevoerd in de erop aangesloten watertorens, zoals die van Zeist.



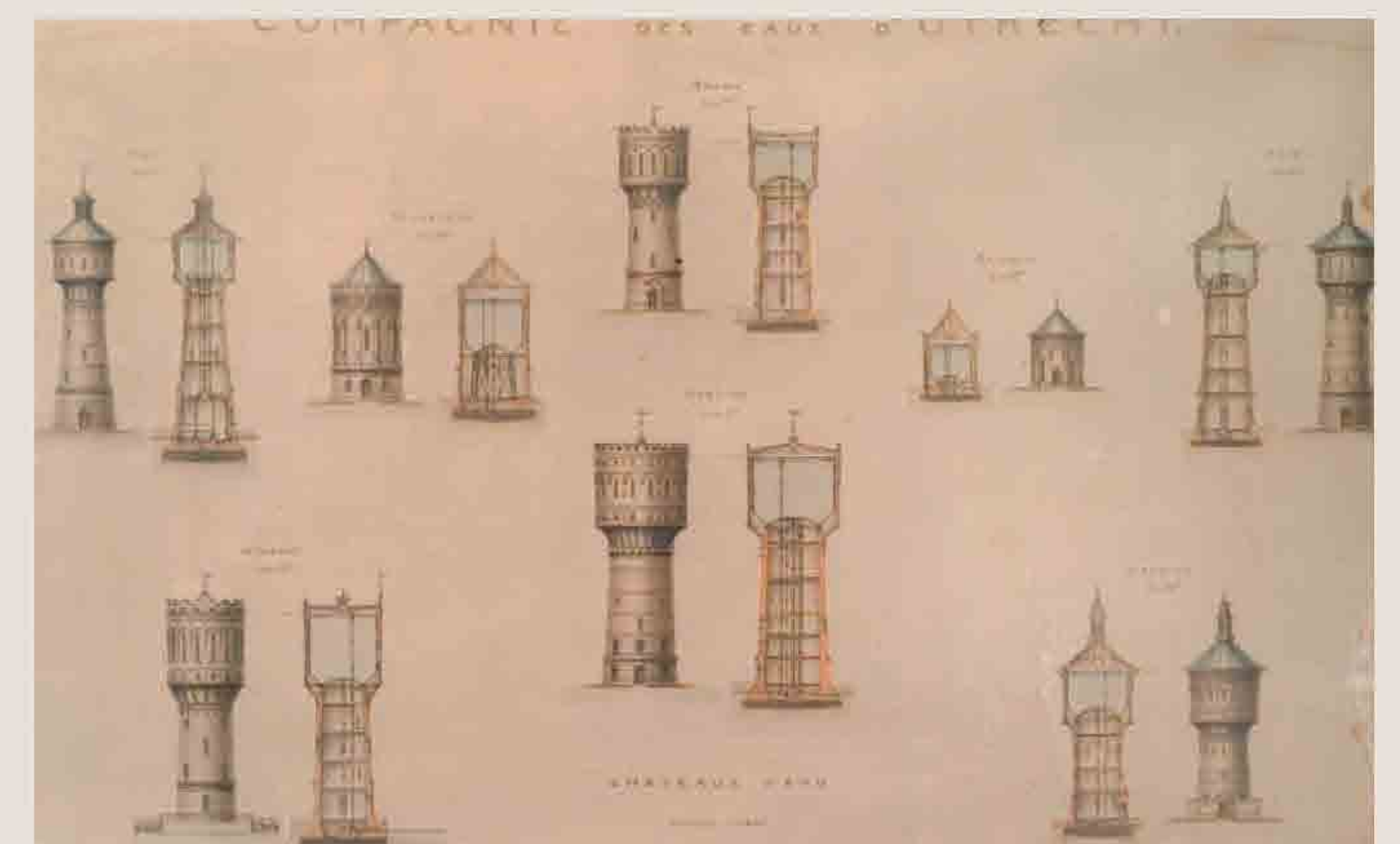
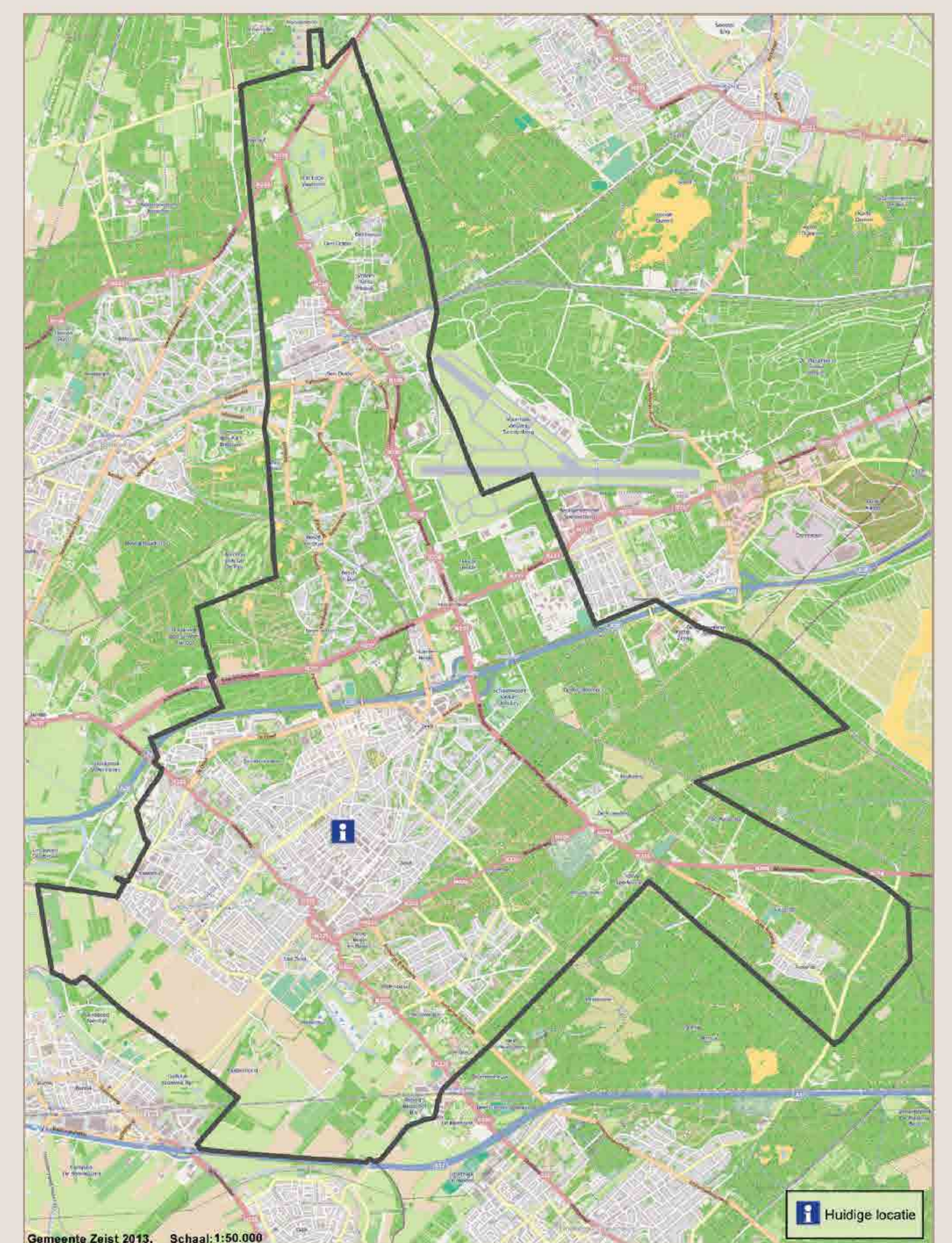
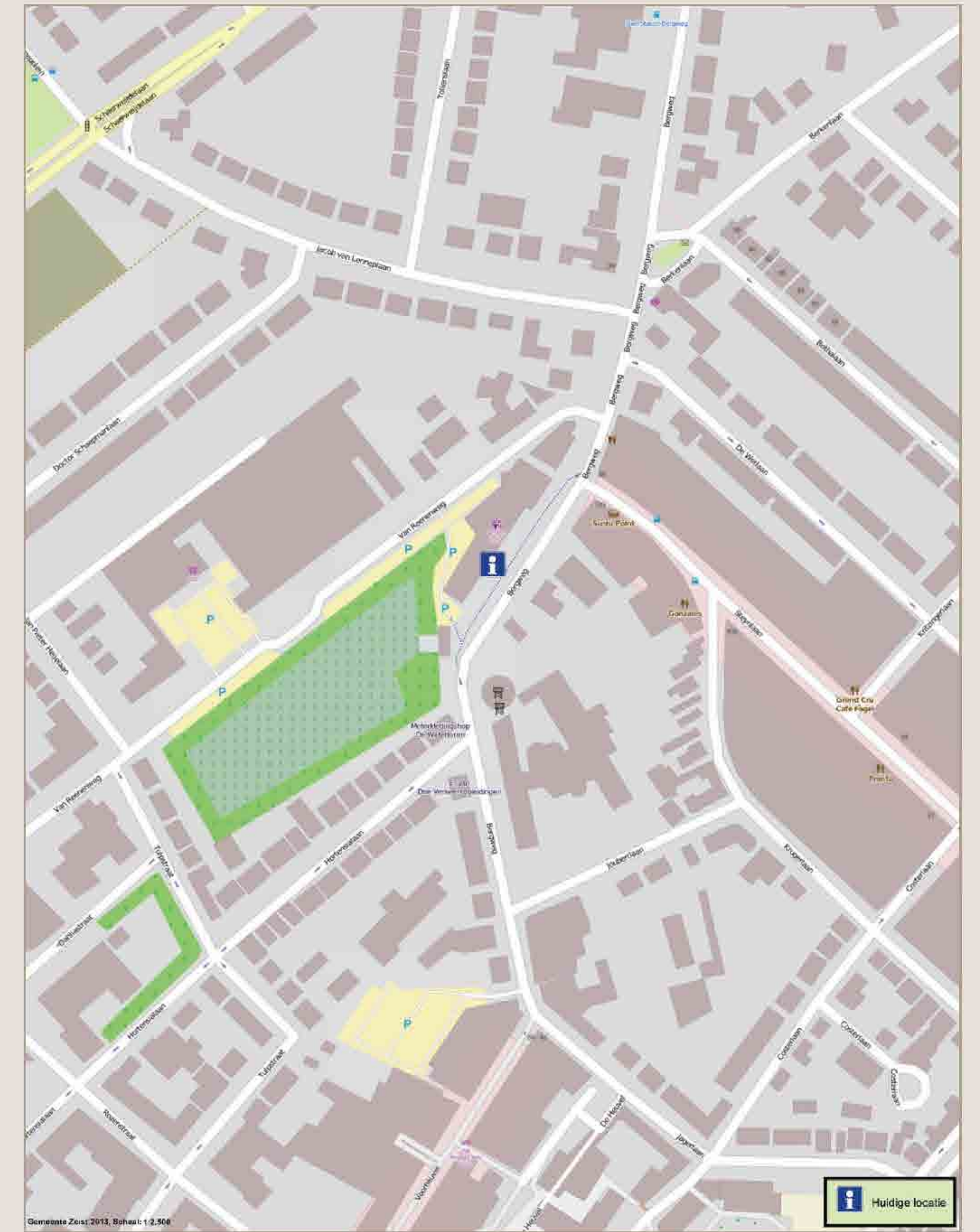
Vroege watertorens zoals die van Zeist, zijn herkenbaar aan een sterk uitkragende toren met een zogeheten Intze-reservoir. In 1883 ontwikkelt de Duitse hoogleraar Otto Intze een reservoir met bolle bodem. Daarvoor hadden reservoirs een vlakke of hangbodem. Juist door een bolle bodem werd het gewicht van het watervat gelijkmatiger over de torenschacht verdeeld.

VAN HARTE WELKOM

Zeist, Den Dolder, Bosch en Duin, Huis ter Heide en Austerlitz vormen een prachtige gemeente. De naam Seijst werd al in het jaar 838 voor het eerst genoemd. Inmiddels heeft de gemeente Zeist een rijke geschiedenis en prachtige monumenten opgebouwd. De erfgoedpartners Zeist werken samen om het verhaal van Zeist onder de aandacht te brengen. Op www.geheugenvanzeist.nl, de website over de geschiedenis van Zeist vindt u foto's, kranten, prenten, verhalen, interviews, fiets- en wandelroutes en alle informatie over de activiteiten van de erfgoedpartners.

BORDEN MET CULTUURHISTORISCHE INFORMATIE

Dit informatiebord maakt deel uit van een serie borden bij cultuurhistorische interessante bezienswaardigheden in Zeist, Austerlitz, Bosch en Duin, Huis ter Heide en Den Dolder. De informatie op deze borden is namens de erfgoedpartners Zeist samengesteld door het Zeister Historisch Genootschap, Stichting het Gilde en de gemeente Zeist. Langs deze informatieborden zijn diverse fiets- en wandelroutes. Deze routes kunt u downloaden via de website www.geheugenvanzeist.nl



Tekening van de watertorens aangesloten op het pompegebouw van de Utrechtse Waterleiding Maatschappij. Rechts boven op de afbeelding de 37,5 meter hoge watertoren van Zeist.

