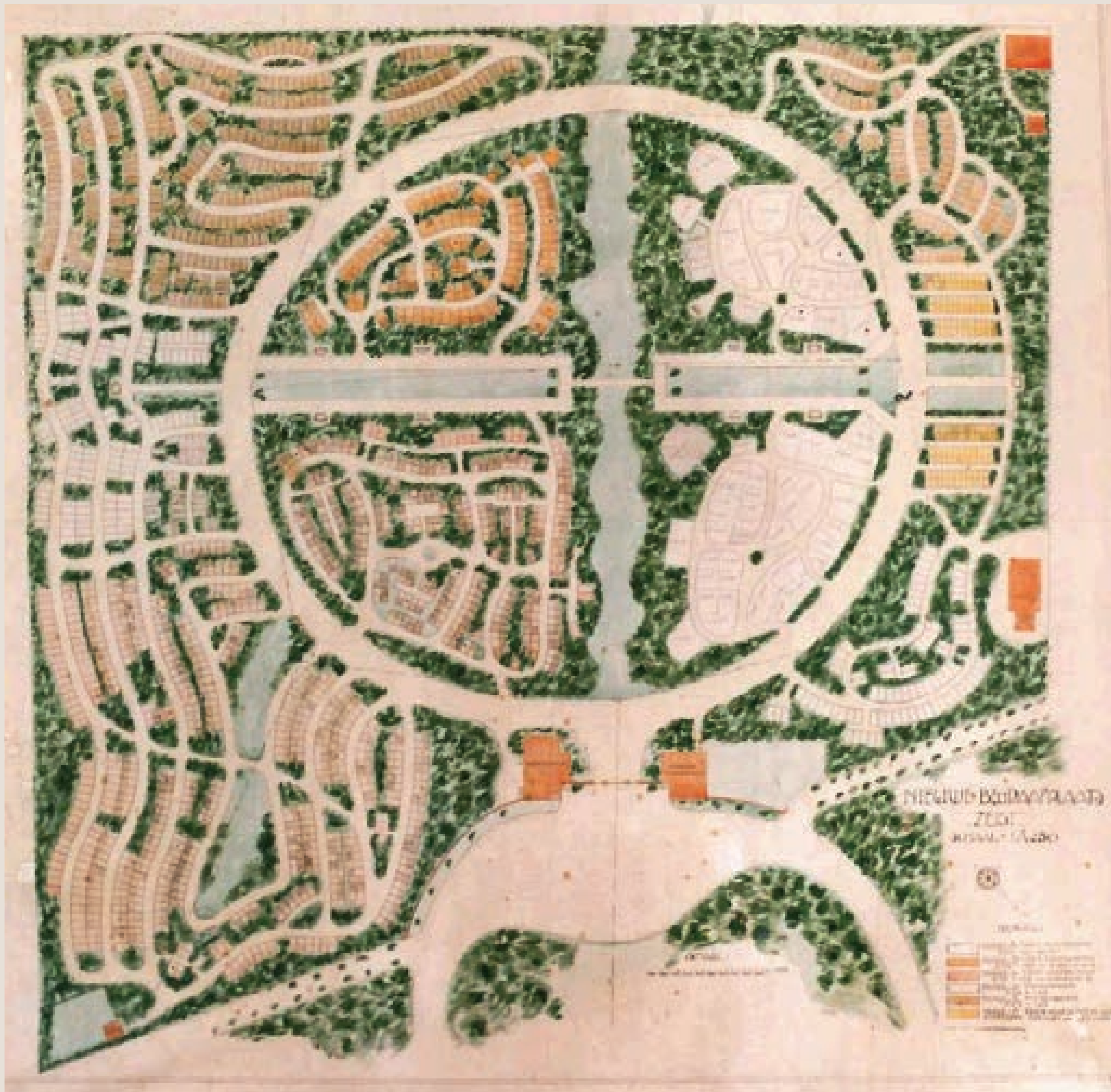


GEMEENTELIJKE BEGRAAFPLAATS- EN CREMATORIUM ZEISTER BOSRUST



Ontwerp van de begraafplaats van de tuinarchitect C. Smitskamp.



Foto oude hoofdingang in de bocht van de Woudenbergseweg.



Begrafenisstoet rond 1918.

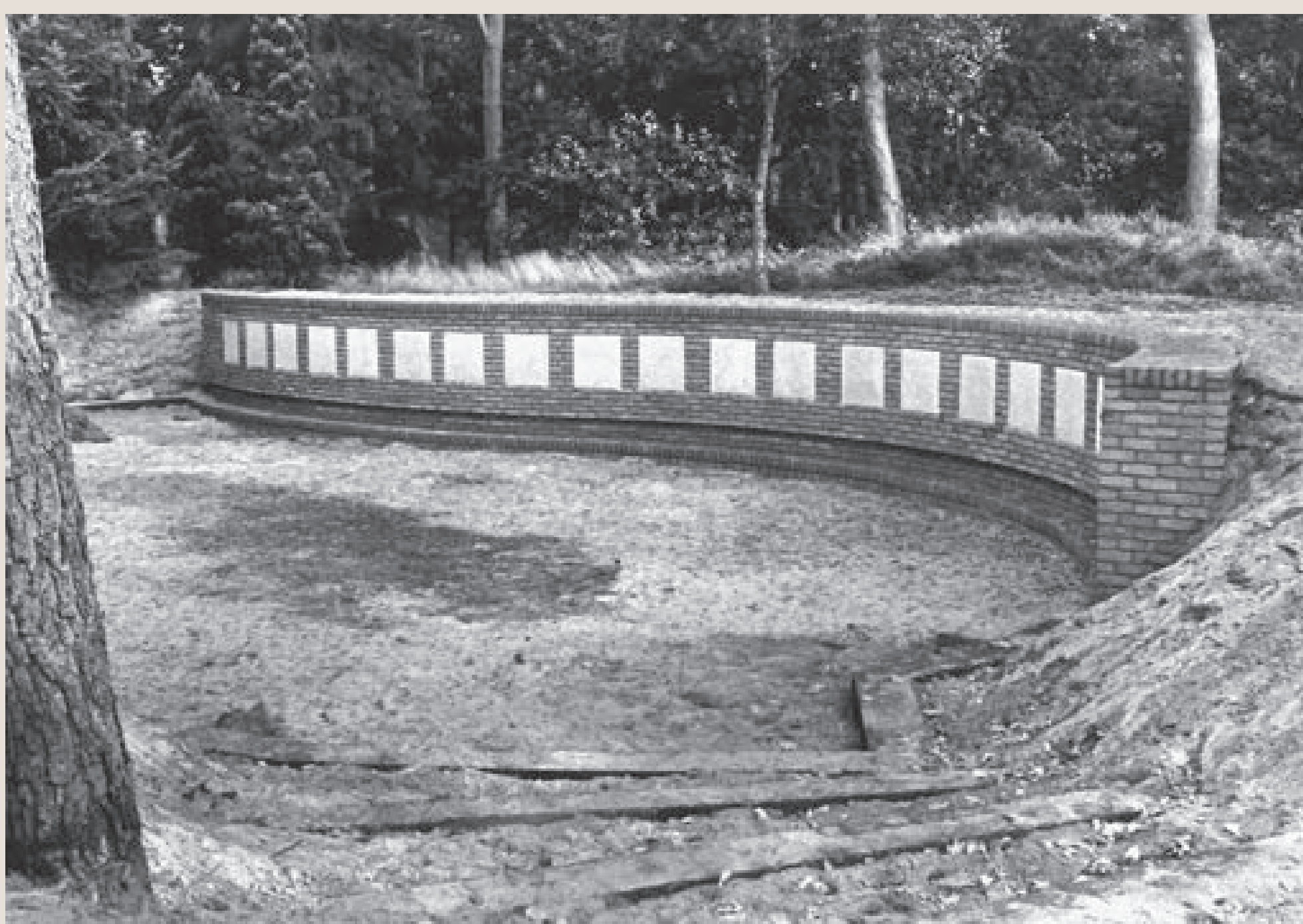


Foto van de in 1972 aangelegde urnenmuur.

In 1914 stelt het college van burgemeester en wethouders van de gemeente Zeist voor een nieuwe begraafplaats te stichten. De oude begraafplaats op de Bergweg kan niet meer worden uitgebreid en ligt bovendien teveel in de bebouwde kom. In 1913 zijn de Zeister bossen aangekocht door de gemeente en kan de nieuwe begraafplaats nabij de Zwitserse kade worden gesitueerd. De oorspronkelijke entree is aan de noordoostzijde van de Woudenbergseweg, even voorbij de kruising met de Krakelingweg. Deze entree, ontworpen door de gemeentearchitect Joh. Meerdink, bestaat uit twee gebouwtjes, verbonden door een ingangshek in neorenaissancestijl. Het linkerpand was bestemd als wachtlokaal met koffiekamer, het rechter als doodgraverswoning. Het ontwerp van de begraafplaats, in landschappelijke stijl, is van tuinarchitect C. Smitskamp, tevens de ontwerper van de Dieptetuin. Uitgangspunt is dat het bos gespaard blijft en dat alleen bomen worden verwijderd als dat noodzakelijk is voor de aanleg. Het is de bedoeling van de tuinarchitect dat men bij het binnenkomen en de wandeling op de rijweg niet de indruk heeft op een begraafplaats te wandelen. Het lijkenhuis is zoveel mogelijk geïsoleerd van de begraafplaats gezet. Op elf december 1915 besluit de gemeenteraad tot aanleg van dit plan en in november 1917 wordt de begraafplaats in gebruik genomen. Een doodgraver en een werkmanswoning worden in dienst genomen en naast de dienstwoningen waar zij wonen, krijgen zij ook de beschikking over tuingrond buiten de begraafplaats. Bovendien stelt het college vijftig gulden ter beschikking voor de aanschaf van een jachtgeweer door de doodgraver.

In 1922 besluit de gemeente de begraafplaats uit te breiden. Weliswaar duurt het waarschijnlijk nog tot 1925 tot de begraafplaats vol is maar nu kunnen werklozen ingezet worden om productieve arbeid te verrichten. In 1938 volgt een tweede uitbreiding waarbij een nieuwe entree aan de Woudenbergseweg wordt aangelegd en in 1963 een derde uitbreiding, waarbij het terrein tussen de begraafplaats en Woudschoten als katholieke begraafplaats in gebruik wordt genomen. Het wachthuisje, gebouwd in 1948, krijgt na enige cosmetische ingrepen de bestemming van aula. In 1967 verrijst een echte aula, ontworpen door architect F.C. ten Houte de Lange. Er hangt een luidklok met de tekst 'Ik roep de levenden en beweene de doden'. In het atrium komt een kunstwerk van de beeldhouwer Hetta Statius Muller, Moeder en kind. Op 1 juni 1972 worden de eerste asbussen in een urnenmuur geplaatst.

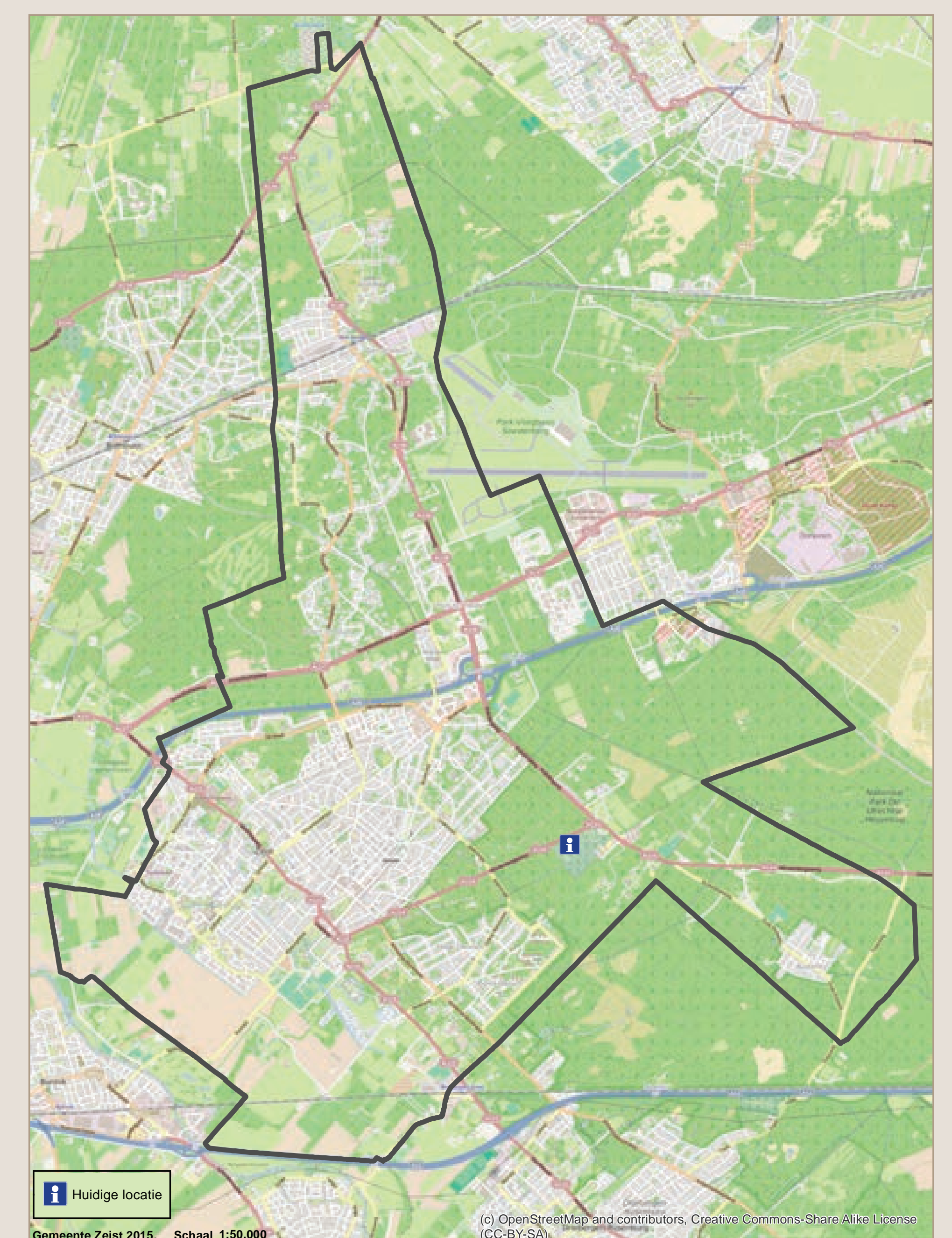
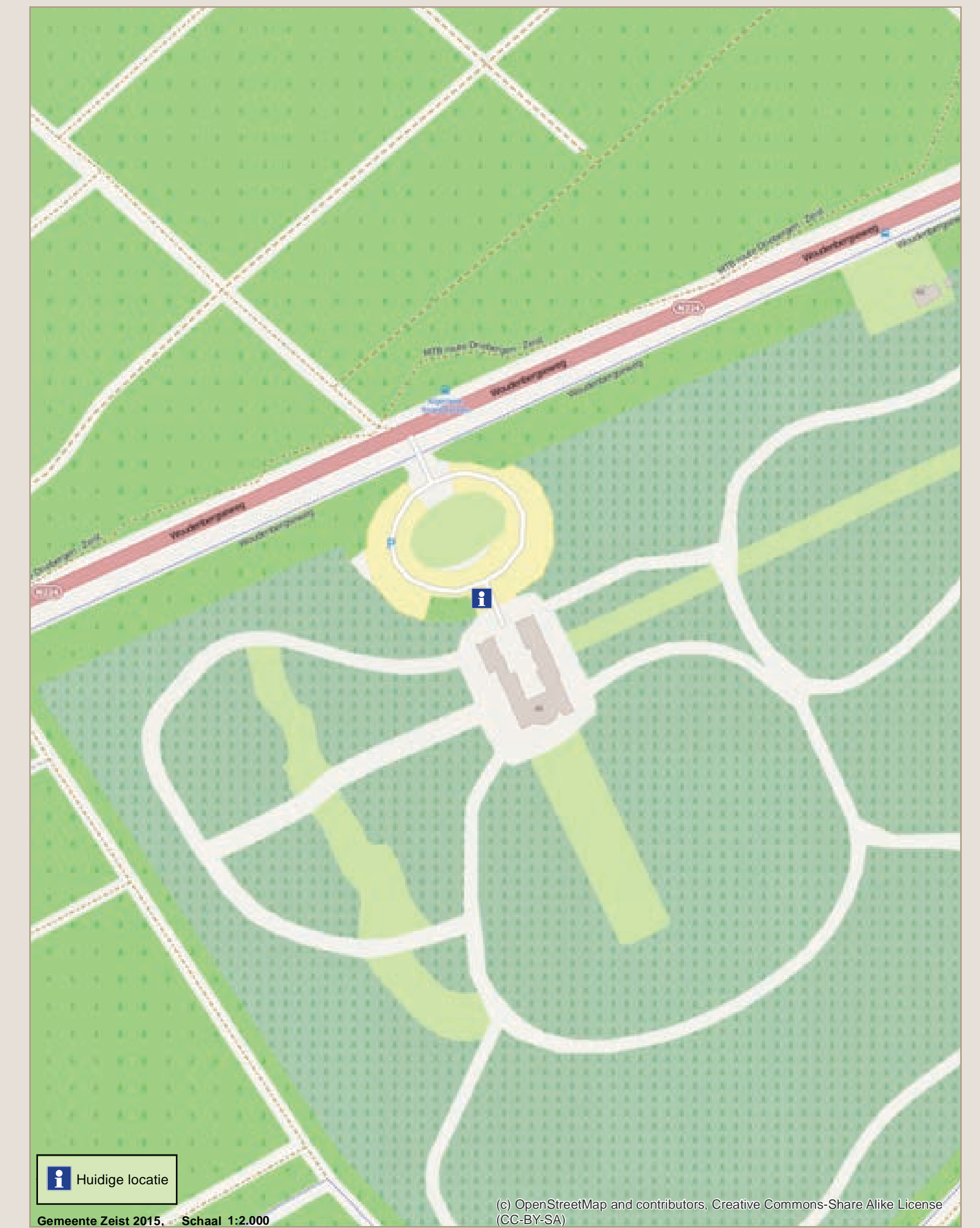
In 2007 wordt begonnen met de verbouwing van de aula en ontvangstruimte. Het zicht vanuit de aula wordt ingrijpend gewijzigd. In 2008 worden de nieuwe aula en koffiekamer in gebruik genomen. In 2019 wordt begonnen met de bouw van een crematorium en de inrichting van een gedeelte van de begraafplaats voor Islamitisch begraven. Er wordt een oproep gedaan voor een naam voor het (ver)nieuwde complex. Uit de vele inzendingen wordt de naam Zeister Bosrust gekozen.

VAN HARTE WELKOM

Zeist, Den Dolder, Bosch en Duin, Huis ter Heide en Austerlitz vormen een prachtige gemeente. De naam Seijst werd al in het jaar 838 voor het eerst genoemd. Inmiddels heeft de gemeente Zeist een rijke geschiedenis en prachtige monumenten opgebouwd. De erfgoedpartners Zeist werken samen om het verhaal van Zeist onder de aandacht te brengen. Op www.geheugenvanzeist.nl, de website over de geschiedenis van Zeist vindt u foto's, kranten, prenten, verhalen, interviews, fiets- en wandelroutes en alle informatie over de activiteiten van de erfgoedpartners.

BORDEN MET CULTUURHISTORISCHE INFORMATIE

Dit informatiebord maakt deel uit van een serie borden bij cultuurhistorisch interessante bezienswaardigheden in Zeist, Austerlitz, Bosch en Duin, Huis ter Heide en Den Dolder. De informatie op deze borden is samengesteld door het Geheugen van Zeist. Langs deze informatieborden zijn diverse fiets- en wandelroutes. Deze routes kunt u downloaden via de website www.geheugenvanzeist.nl.



Op vijf april 1945 werden tien mannen op de Soestdijkerweg gefusilleerd door de Duitsers. Een aantal van hen werd op elf april 1945 hier begraven. In opdracht van de nabestaanden ontwierp de architect Leendert Gerrit Visser dit grafmonument, dat op vijf april 1946 werd onthuld.

