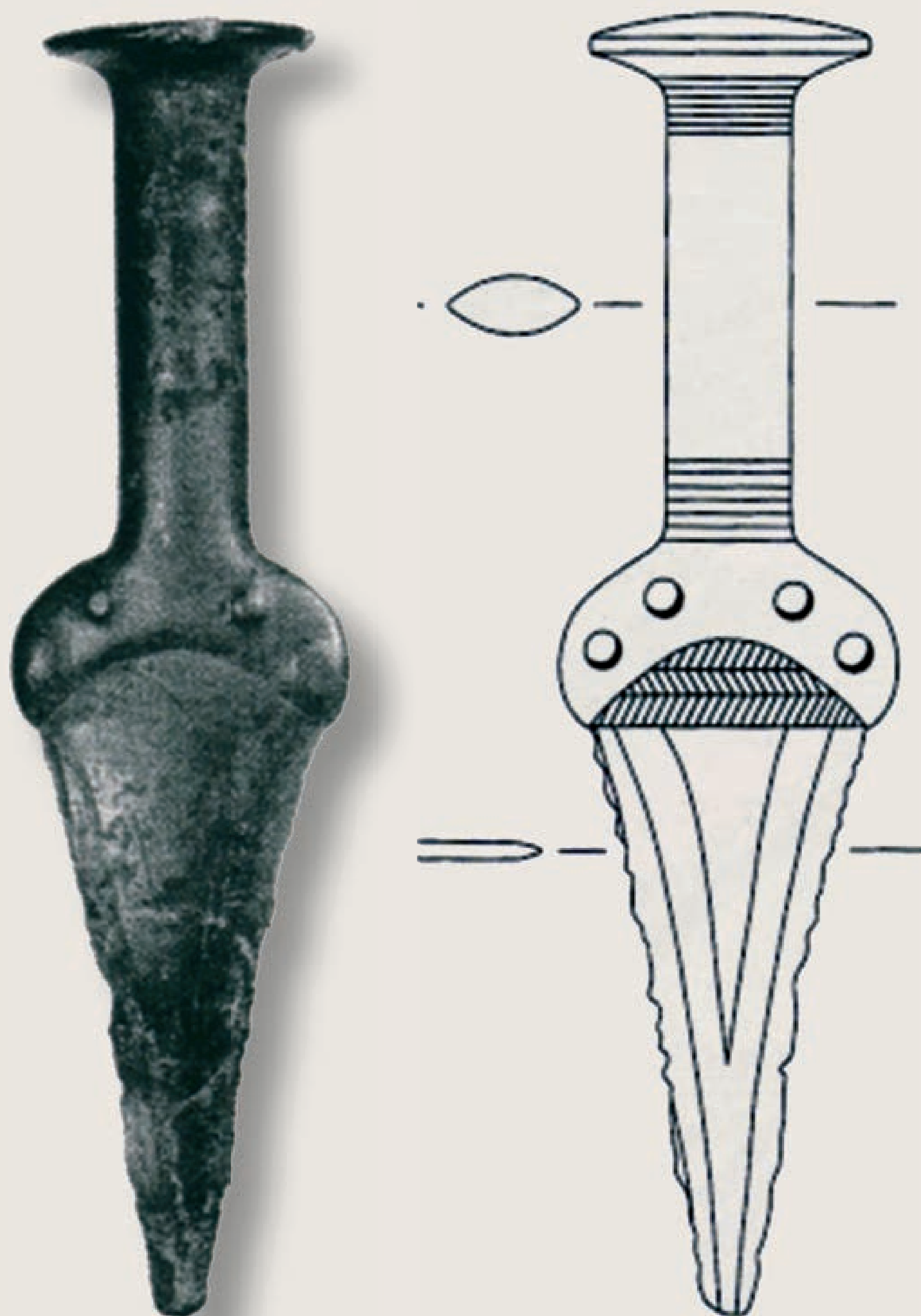


FORNHESE



Op Fornhese gevonden *Vollgriffdolk*, een zeldzaam type dolk met lemmet en handvat uit één stuk.

Het gebied achter u wordt Fornhese genoemd. Deze naam zou zijn ontstaan uit het germaanse *furhjōn* (pijnboom) en *haisjō* (beukenbos/kreupelhout). In de prehistorie was Fornhese een aantrekkelijk woongebied met voldoende vis en wild. Bovendien waren er grondstoffen beschikbaar als hout, ijzer en (vuur)stenen.

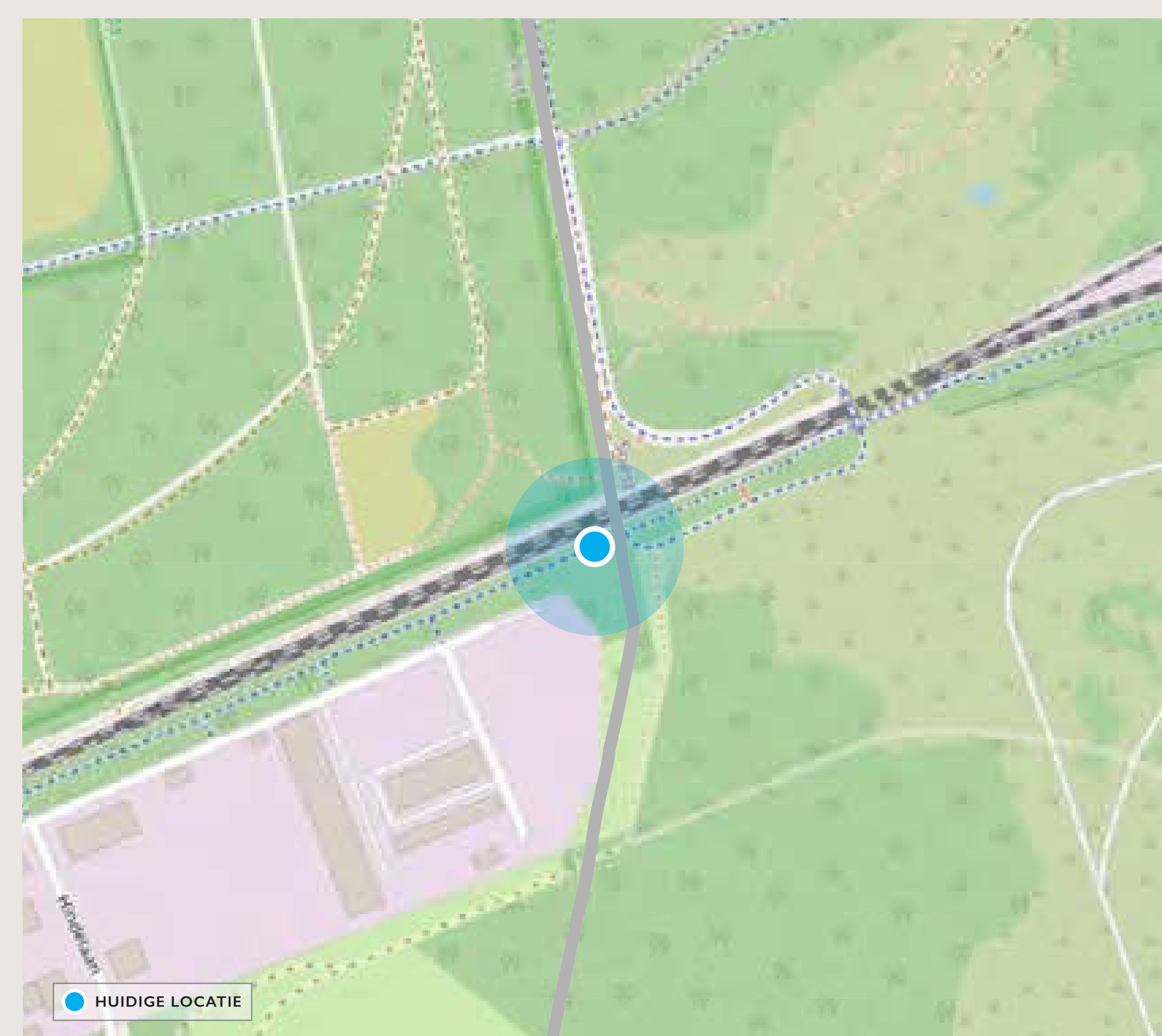
DE DOLK

In 1995 werd op Fornhese bij toeval een zogenaamde *Vollgriffdolk* gevonden, een dolk met lemmet en handvat in één stuk gegoten. Van een dergelijke dolk is in Nederland slechts één ander exemplaar bekend uit Loosduinen. De dolk, gedateerd tussen ca. 1600-1500 v.Chr., is mogelijk afkomstig uit een grafheuvel. De dolk is te bezichtigen in het Rijksmuseum van Oudheden in Leiden.

De vondst was aanleiding voor een onderzoek door de voormalige Rijksdienst Oudheidkundig Bodemonderzoek in 2004. Bij dit onderzoek werden restanten van grafheuvels aangetroffen die bestonden uit ringsloten of kringgreppels. Mogelijk hebben de grafheuvels langs een prehistorische weg gelegen. Tevens werden middeleeuwse nederzettingssporen aangetroffen uit de 11de en 12de eeuw. De sporen bestonden uit greppels, kuilen, een schaapskooi en gebouwplattegronden. De locatie Fornhese is van groot belang als potentiële archeologische vindplaats.

HEES

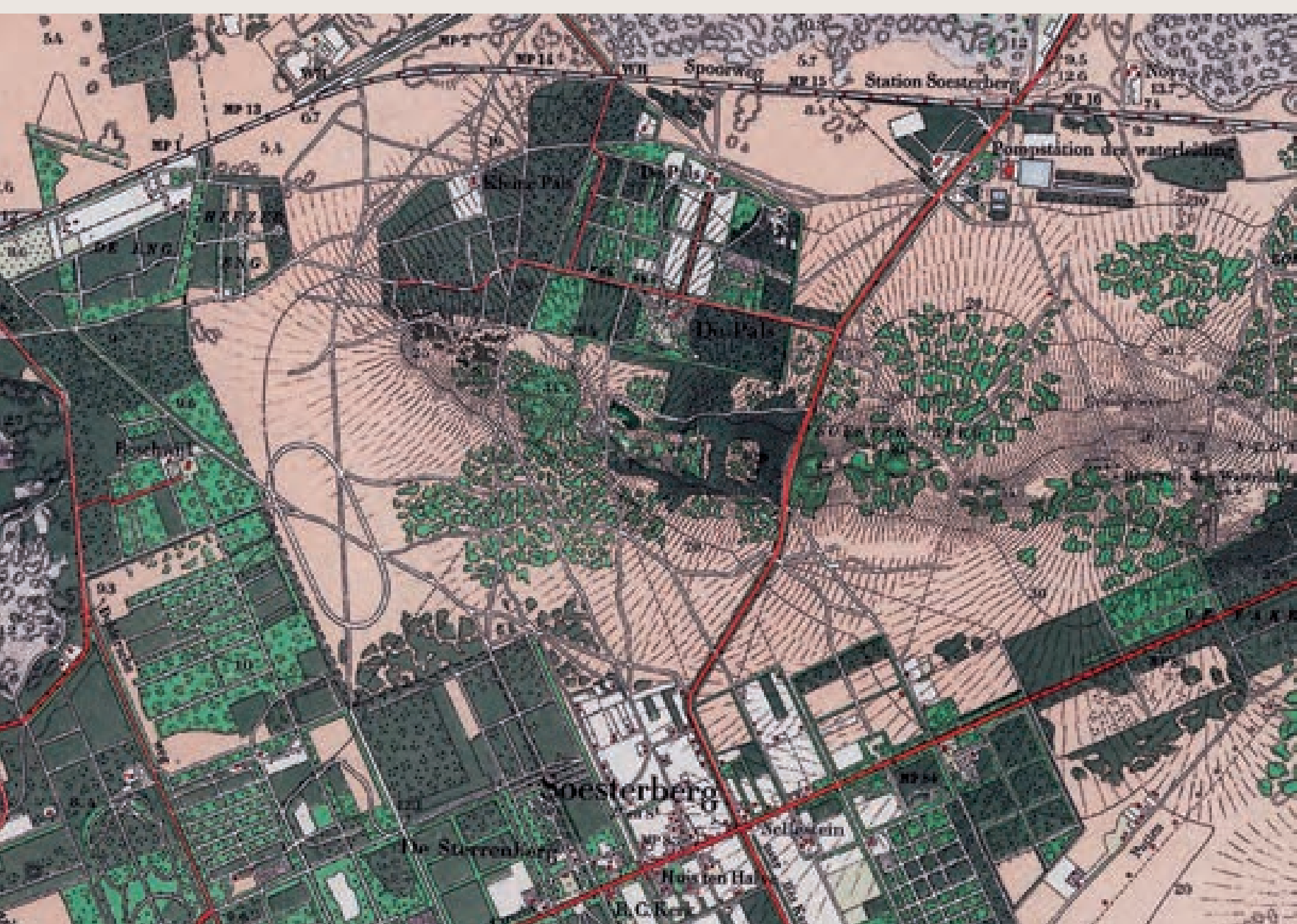
De middeleeuwse nederzetting Hees wordt voor de eerste keer vermeld in een oorkonde uit 838. Er is dan sprake van een nederzetting met een eng (een met plaggen van schapenmest verhoogde, vruchtbare akker). Deze eng moet tussen 777 en 838 zijn ontstaan ter plaatse van een kruising van twee routes. De nederzetting Hees is in de 17de eeuw volledig door zand overstoven.



Stuifzandgebieden zoals de Soester Duinen en de Biltse Duinen zijn ontstaan door overbegrazing van de heidegronden in deze regio.



Het centrale Heuvelruggebied rond 1700. Op de kaart zijn de locaties van Hoogh Hees en Laag Hees aangegeven. Aan de zuidoostzijde is de in 1652 aangelegde Amersfoortseweg zichtbaar.



Kaart uit circa 1910, waarop linksboven de 'Heezer Eng' is aangegeven.

VAN HARTE WELKOM

Zeist, Den Dolder, Bosch en Duin, Huis ter Heide en Austerlitz vormen een prachtige gemeente. De naam Seijst werd al in het jaar 838 voor het eerst genoemd. Inmiddels heeft de gemeente Zeist een rijke geschiedenis en prachtige monumenten opgebouwd. De erfgoedpartners Zeist werken samen om het verhaal van Zeist onder de aandacht te brengen. Op www.geheugenvanzeist.nl, de website over de geschiedenis van Zeist, vindt u foto's, kranten, prenten, verhalen, interviews, fiets- en wandelroutes en alle informatie over de activiteiten van de erfgoedpartners.

BORDEN MET CULTUURHISTORISCHE INFORMATIE

Dit informatiebord maakt deel uit van een serie borden bij cultuurhistorische bezienswaardigheden in Zeist, Austerlitz, Bosch en Duin, Huis ter Heide en Den Dolder. De informatie op deze borden is namens de erfgoedpartners samengesteld door het Zeister Historisch Genootschap, Stichting het Gilde, Historische Vereniging Den Dolder en de gemeente Zeist.



Het huidige Den Dolder ligt min of meer op dezelfde plaats als het middeleeuwse Hees, maar mag niet gezien worden als opvolger ervan. Er bestond in de Middeleeuwen ook een gehucht Den Dolder, maar dat lag veel noordelijker dan het huidige dorp, in de omgeving van Vuursche.