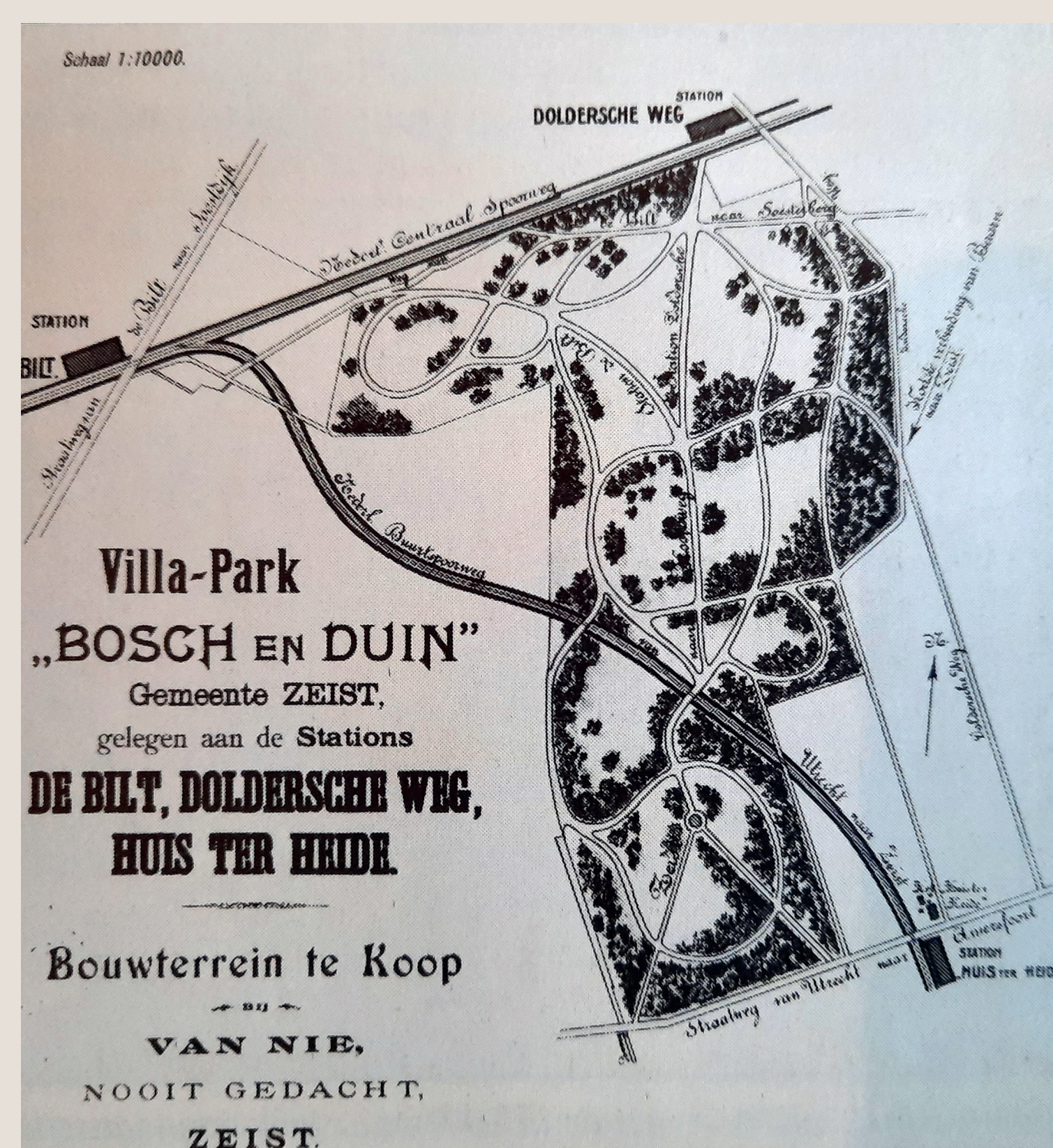


STATION BOSCH EN DUIN



Het oorspronkelijke stuifduinenlandschap bij Bosch en Duin
(Bron: Zeister Historisch Genootschap)



Reclamekaart bouwterrein Bosch en Duin,
ca. 1905 (Bron: Gemeentearchief Zeist)



Gezondheidskolonie Bosch en Duin (Bron: Gemeentearchief Zeist)



Station Bosch en Duin met de kiosk, 1923
(Bron: Zeister Historisch Genootschap)

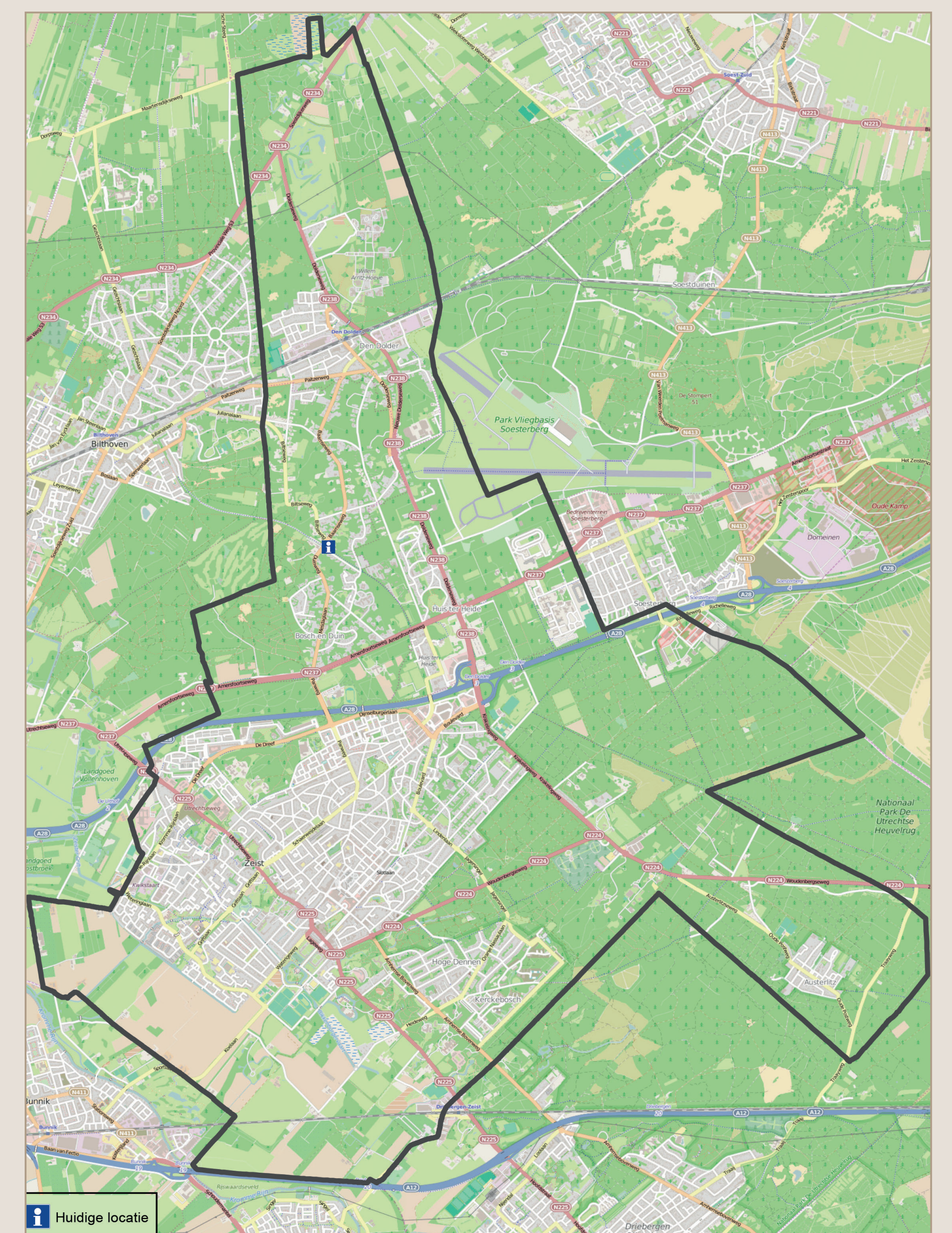
De villawijk Bosch en Duin ontstaat vanaf 1902. Rijke kooplieden uit de stad kopen hier grote kavels onontgonnen terrein om huizen op te bouwen, eerst vooral als zomerverblijf en later voor permanente bewoning. De frisse buitenlucht en goede bereikbaarheid trekken ook herstellingsoorden en vakantiekolonies naar dit gebied toe.

De opening van de spoorlijn Bilthoven-Zeist in 1901 vormt een belangrijke impuls voor de ontwikkeling. Bosch en Duin krijgt zelfs een eigen station dat heeft gelegen tegenover dit informatiebord.

Als stationsgebouw dient een prachtige kiosk die in 1907 van Het Rond naar hier wordt verplaatst. Na jaren trouwe dienst heeft de kiosk nog een periode in een tuin aan de Duinweg gestaan, totdat sloop in 2007 onvermijdelijk blijkt.

Tot 1941 is het spoor gebruikt voor personenvervoer. Daarna zijn er tot 1971 nog goederen over getransporteerd. Na de sluiting van de spoorlijn wordt op het tracé een fietspad aangelegd. Langs dit fietspad staan nog enkele stroompaaltjes van de Nederlandse Spoorwegen als relicten van een bijzonder verleden.

Bij het station hebben decennialang twee oude rijtuigwoningen gestaan. Pas in april 2015 is de laatste weggehaald. Wel bewaard gebleven is de voormalige dienstwoning van de haltechef op Biltseweg 1.



Stroompaaltje NS langs voormalige spoorlijn
(Bron: Peter de la Mar)



Dienstwoning haltechef station Bosch en Duin
(Bron: Peter de la Mar)

VAN HARTE WELKOM

Zeist, Den Dolder, Bosch en Duin, Huis ter Heide en Austerlitz vormen een prachtige gemeente. De naam Seijst werd al in het jaar 838 voor het eerst genoemd. Inmiddels heeft de gemeente Zeist een rijke geschiedenis en prachtige monumenten opgebouwd. De erfgoedpartners Zeist werken samen om het verhaal van Zeist onder de aandacht te brengen. Op www.geheugenvanzeist.nl, de website over de geschiedenis van Zeist, vindt u foto's, kranten, prenten, verhalen, interviews, fiets- en wandelroutes en alle informatie over de activiteiten van de erfgoedpartners.

BORDEN MET CULTUURHISTORISCHE INFORMATIE

Dit informatiebord maakt deel uit van een serie borden bij cultuurhistorische bezienswaardigheden in Zeist, Austerlitz, Bosch en Duin, Huis ter Heide en Den Dolder. De informatie op deze borden is namens de erfgoedpartners samengesteld door het Zeister Historisch Genootschap, Stichting het Gilde, Historische Vereniging Den Dolder en de gemeente Zeist.

