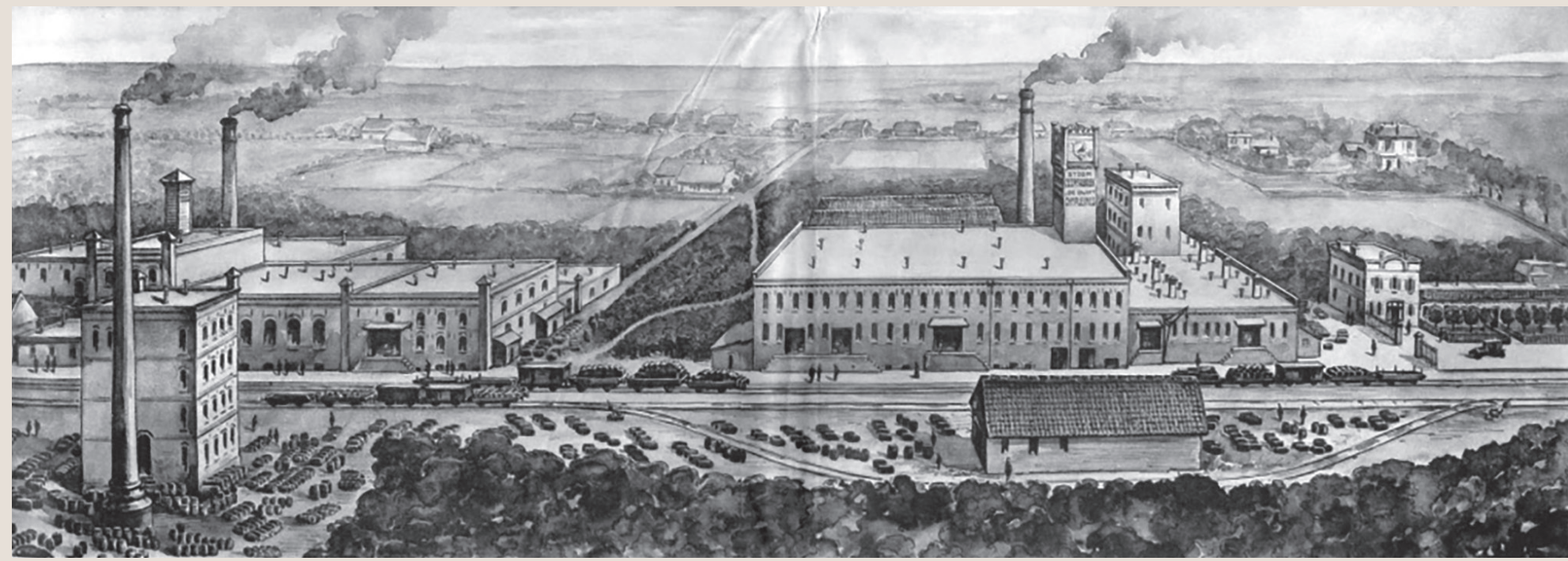


VAN ZEEP TOT SAUS



Vogelvlucht van Zeepfabriek De Duif in 1914
(Bron: Historische Vereniging Den Dolder)



Zeepfabriek De Duif met aftakking van de spoorlijn
(Bron: Historische Vereniging Den Dolder)



Leidinggevenden bij de ingang van het fabrieksterrein
(Bron: Historische Vereniging Den Dolder)



Medewerkers met een stuk Triomfzeep van 700 kilo, bedoeld voor exposities (Bron: Historische Vereniging Den Dolder)

Aan de overzijde van de straat bevindt zich de ingang van een historisch fabrieksterrein dat een aantal bedrijven uit de brand heeft geholpen.

In 1902 brandt de zeepfabriek van de heer Pleines in Amersfoort af. De gemeente weigert mee te werken aan nieuwbouw. Daarom koopt Pleines een groot stuk heide aan de nieuwe NCSM-spoorlijn Utrecht-Amersfoort bij de stopplaats Dolderscheweg.

Naast de vestiging van zijn zeepfabriek 'De Duif' zorgt fabrikant Pleines voor personeelswoningen, een school, een boerderij, een begraafplaats en een villa voor zichzelf. Hij zorgt dat de spoorlijn een aftakking naar zijn fabriek krijgt en dat er een postkantoor met telefoon- en telegraaf-aansluiting komt. Zo ontstaat een nieuwe buurtschap waar zich ook andere bewoners en winkeliers vestigen. In 1912 krijgt het de naam Den Dolder.

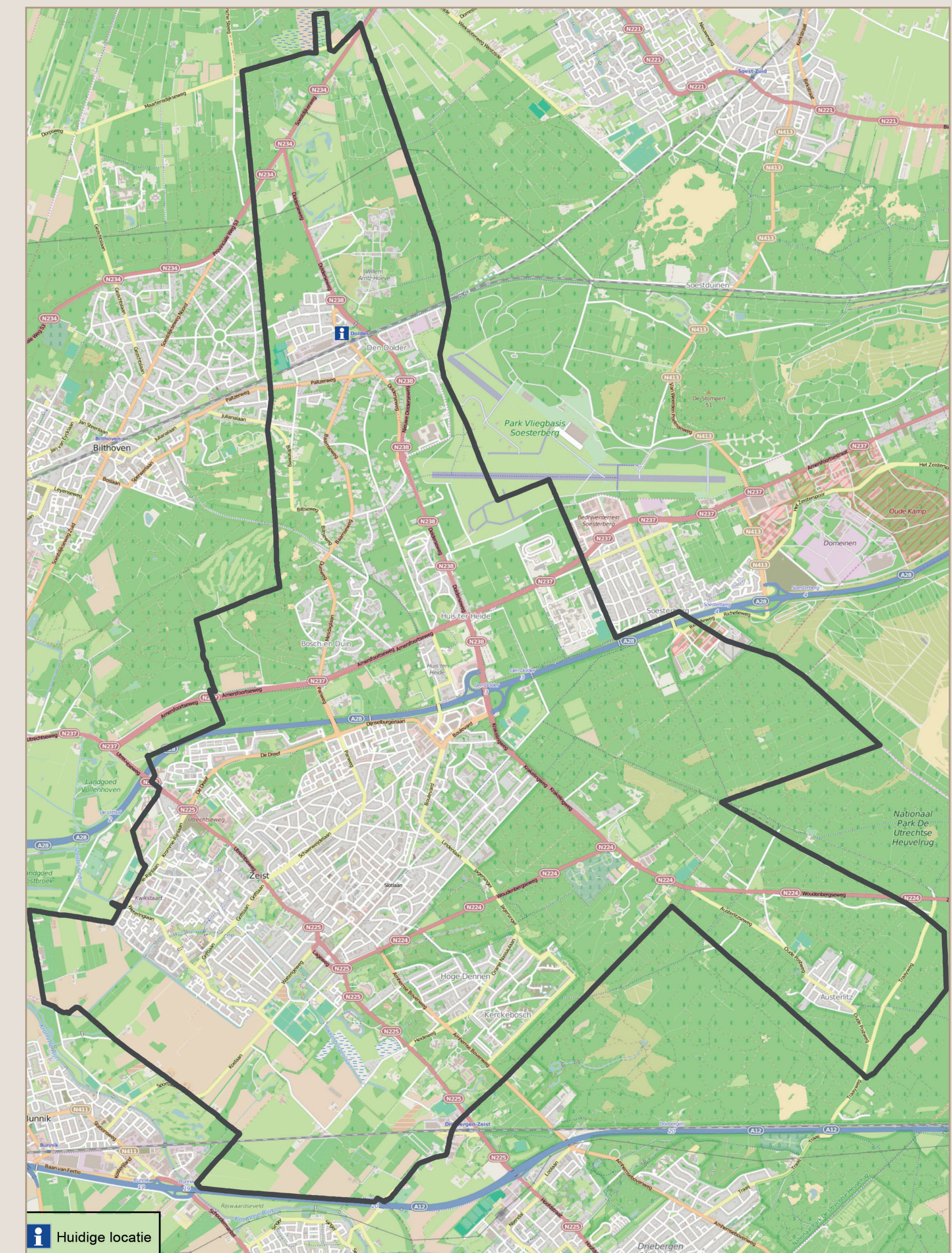
'De Duif' groeit en is jarenlang de grootste werkgever in de gemeente Zeist. In 1918 verkoopt Pleines de fabriek aan de N.V. Stearine Kaarsenfabriek Gouda. Nadat dit bedrijf in 1932 wordt gekocht door Unilever, verdwijnt de productie van zeepproducten naar Vlaardingen. De administratie blijft tot 1936 in Den Dolder. Met de merknaam Dove houdt Unilever de historie van de zeepfabriek tot op de dag van vandaag zichtbaar.

De gebouwen in Den Dolder worden overgenomen door papierwarenfabriek Van Straten en Boon (Strabo). Opmerkelijk is dat ook Strabo zich hier vestigt nadat de oude fabriek in Den Haag in 1935 volledig in de as is gelegd.

In 1941 exploderen door een brand op de Leusderhei grote hoeveelheden opgeslagen bommen en munitie. De nabijgelegen Stichtse Margarine Fabriek brandt totaal af. Den Dolder biedt opnieuw uitkomst als de productie wordt ondergebracht op de begane grond van het fabriekscomplex.

Tussen 1947 en 1956 wordt de bovenste verdieping van de fabriek gebruikt door de uit Oosterhout uitgeweken Schriek's koekfabriek.

In 1951 fuseert de Stichtse Margarine Fabriek met De Rooij's Electriche Melangeer Inrichting Amersfoort. De productie van beide ondernemingen wordt samengevoegd op de Dolderse locatie onder de naam Remia. Dit bedrijf is inmiddels uitgegroeid tot een vooraanstaand internationaal leverancier van sauzen en braadproducten.



Ingang van de fabriek met rechts het nog bestaande pand met de woning voor de bedrijfsleider en het postkantoor
(Bron: Gemeentearchief Zeist)



N.V. PAPIERINDUSTRIE **VAN STRATEN & BOON** DEN DOLDER - HOLLAND

Het fabrieksterrein in de periode Strabo
(Bron: Aviodrome)



Een vrachtwagen bij het laadplatform van Strabo in 1960
(Bron: Historische Vereniging Den Dolder)

VAN HARTE WELKOM

Zeist, Den Dolder, Bosch en Duin, Huis ter Heide en Austerlitz vormen een prachtige gemeente. De naam Seijst werd al in het jaar 838 voor het eerst genoemd. Inmiddels heeft de gemeente Zeist een rijke geschiedenis en prachtige monumenten opgebouwd. De erfgoedpartners Zeist werken samen om het verhaal van Zeist onder de aandacht te brengen. Op www.geheugenvanzeist.nl, de website over de geschiedenis van Zeist, vindt u foto's, kranten, prenten, verhalen, interviews, fiets- en wandelroutes en alle informatie over de activiteiten van de erfgoedpartners.

BORDEN MET CULTUURHISTORISCHE INFORMATIE

Dit informatiebord maakt deel uit van een serie borden bij cultuurhistorische bezienswaardigheden in Zeist, Austerlitz, Bosch en Duin, Huis ter Heide en Den Dolder. De informatie op deze borden is namens de erfgoedpartners samengesteld door het Zeister Historisch Genootschap, Stichting het Gilde, Historische Vereniging Den Dolder en de gemeente Zeist.

