

VLOEIVELDEN

In 1905 koopt de Stichting Willem Arntsz uit Utrecht gronden aan voor de bouw van haar 'buitengesticht'. Drie jaar later start de bouw van de nog steeds bestaande boerderij aan het Boerderijlaantje. Vervolgens wordt de hoofdas met functionele gebouwen aangelegd én een tiental paviljoens voor in totaal 456 patiënten. Deze fase wordt in 1912 afgerond. In de periode 1929-1931 wordt het complex uitgebreid en ontstaat er plek voor ruim 800 patiënten.

In de beginperiode is er nog geen gemeentelijke riolering. Daarom worden alle gebouwen van de Willem Arntsz Hoeve aangesloten op een eigen rioolnet, dat eindigt in een 'faecaliënreservoir'. Van hieruit wordt de rioolinhoud verpompt naar zogenoemde vloeivelden om te bezinken. Een systeem van prefab betonnen goten op dijkjes, voorzien van afsluiters om de afvoerrichting te sturen, zorgt voor een optimale verdeling. Deze bezinktechniek wordt in die jaren ook toegepast in steden als Tilburg en Berlijn.

Met het bevloeien van de schrale zandgrond, wordt de vruchtbaarheid ervan bevorderd. De vloeivelden worden benut als bouwland voor voederbieten en als moestuin voor kool, rabarber, andijvie en witlof. Later wordt dit gebied voornamelijk gebruikt als grasland. Tegenwoordig groeit er mais of graan.

De vrouwelijke patiënten houden zich bezig met planten, onkruid wieden en oogsten. Mannen worden ingezet voor houthakken en zwaarder werk op de boerderij. In die periode ziet men deze vorm van arbeidstherapie als een effectieve bijdrage aan de behandeling van de 'krankzinnigen'.

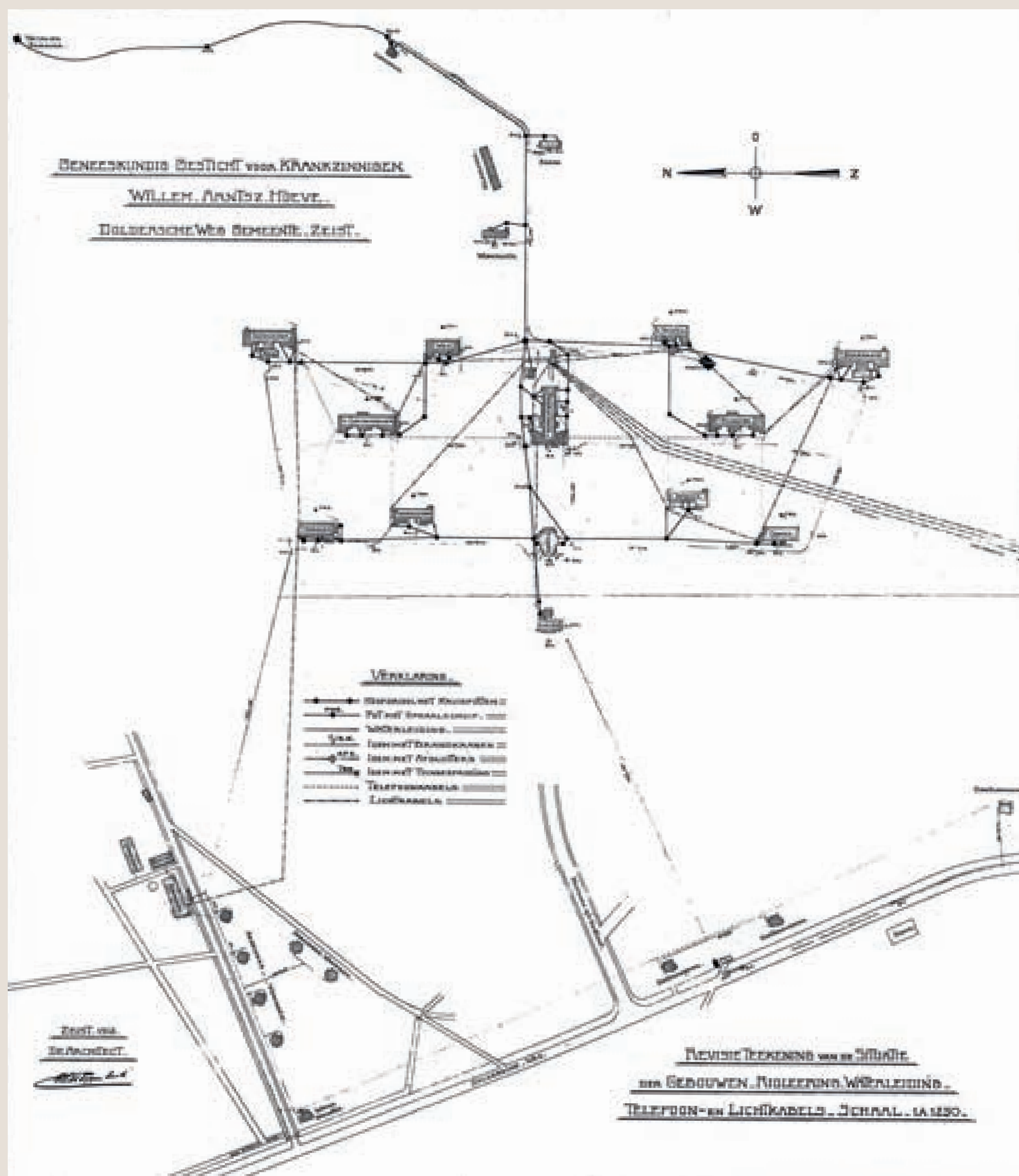
Inmiddels is de riolering van dit gebied allang aangesloten op het plaatselijke rioolnet en wordt het afvalwater gezuiverd door het Hoogheemraadschap Stichtse Rijnlanden. De restanten van de dijkjes met verdeelgoten en enkele afsluiters zijn nog steeds in het landschap zichtbaar.

VAN HARTE WELKOM

Zeist, Den Dolder, Bosch en Duin, Huis ter Heide en Austerlitz vormen een prachtige gemeente. De naam Seijst werd al in het jaar 838 voor het eerst genoemd. Inmiddels heeft de gemeente Zeist een rijke geschiedenis en prachtige monumenten opgebouwd. De erfgoedpartners Zeist werken samen om het verhaal van Zeist onder de aandacht te brengen. Op www.geheugenvanzeist.nl, de website over de geschiedenis van Zeist, vindt u foto's, kranten, prenten, verhalen, interviews, fiets- en wandelroutes en alle informatie over de activiteiten van de erfgoedpartners.

BORDEN MET CULTUURHISTORISCHE INFORMATIE

Dit informatiebord maakt deel uit van een serie borden bij cultuurhistorische bezienswaardigheden in Zeist, Austerlitz, Bosch en Duin, Huis ter Heide en Den Dolder. De informatie op deze borden is namens de erfgoedpartners samengesteld door het Zeister Historisch Genootschap, Stichting het Gilde, Historische Vereniging Den Dolder en de gemeente Zeist.



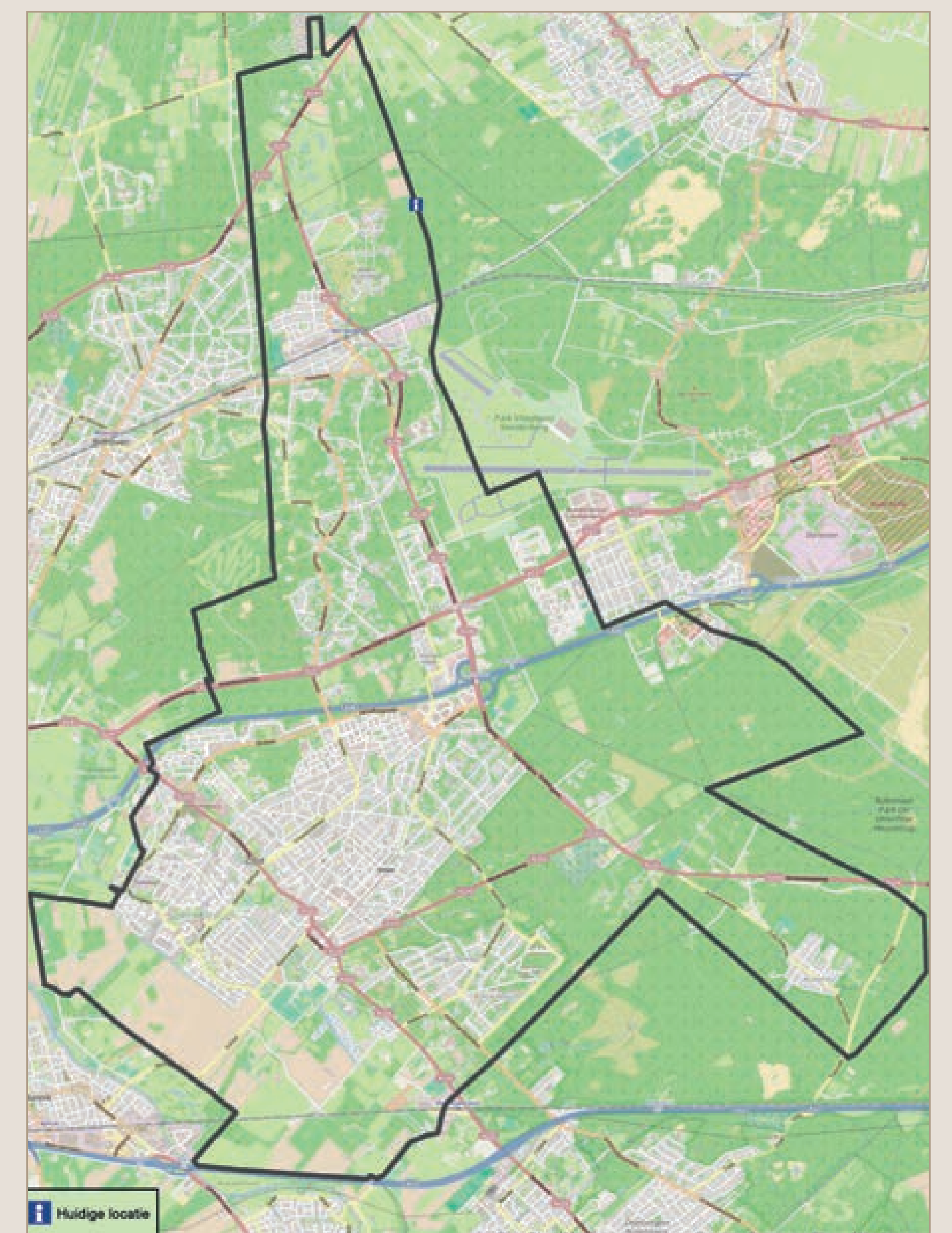
'Revisieteekening', opgesteld in 1912 door architect Poggenbeek (Bron: Gemeentearchief Zeist)



Vrouwelijke patiënten aan het werk op de vloeivelden (Bron: Historische Vereniging Den Dolder)



Een korte pauze bij een betonnen verdeelgoot op een dijkje (Bron: Historische Vereniging Den Dolder)



Het restant van een betongoot, foto uit 2013 van Frits Stuurman (Bron: Historische Vereniging Den Dolder)



Een overgebleven afsluiter van het historische rioolnet, foto uit 2013 van Frits Stuurman (Bron: Historische Vereniging Den Dolder)

